

Ny rekonstruksjon av *Telephina* *Bicuspis*

Tekst og tegninger Magne Høyberget

Trilobittfamilien *telephinidae* omfatter sytten arter her i landet. Alle sammen er små, de største opptil et par centimeter lange. Ingen hele eksemplarer er hittil kjent fra Norge. Telephinidenes mest iøyenfallende trekk er de enormt store øynene i forhold til resten av kroppen. Barrande beskrev den første telephina allerede i 1852, funnet i Bøhmen. Angelin beskrev den neste i 1854. De var fra Norge og fikk det daværende navnet *Telepus bicuspis*.

T. Bicuspis er nevnt i flere avhandlinger og artikler av et titalls paleontologer etter at Angelin beskrev den, men ofte har materialet vært begrenset, eller så er det nettopp Angelins materiale som er avbildet. Hadding avbilder i sin publikasjon fra 1913 et halvt haleskjold, et halvt ryggledd, midthoder og et løst kinn.

Nikolaisen avbilder i sin publikasjon fra 1963 syv midthoder og ett dårlig bevart haleskjold. Alle er funnet i Ogygiocarisskiferen fra midtre ordovicium.

Telephinidene opptrer relativt sjelden i Osloområdet, men er hyppig forekommende Mjøsområdet. En løs kalkballe fra ogyoiocarisskiferen fra Toten inneholdt en rikt dyreliv. Den vanligste trilobitten i denne bollen var *T. bicuspis*, og da særlig i

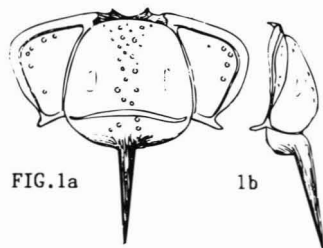


Fig. 1 a. Midthodet ovenfra

Fig. 1 b. Midthodet fra siden

form av midthoder. I tillegg ble det funnet ett mageskjold som sannsynligvis tilhører arten, to haleskjold og flere løse kinn med kinntaggen intakt. Disse funnene kaster nytt lys over utseendet til denne merverdige trilobitt. Det er mest sannsynlig at alle disse delene tilhører *T. bicuspis*, da ingen andre Telephinidens midthoder ble funnet i denne kalkbollen.

Nikolaisen beskriver hverken haleskjold eller løse kinn, men Hadding nevner kinets lange, smale tagg. Han påpeker at denne kan være bøyd den ene eller andre veien under sedimentasjonen. Flere av de godt bevarte kinnene fra Toten viser at disse taggene stod rett opp som to krumme bukkehorn, og ikke ut til siden som avbildet hos Hadding.

Hans beskrivelse av haleskjoldet passer godt rent størrelsesmessig til materialet fra Toten. En vesentlig forskjell er at materialet fra Toten viser lange tagger også på haleskjoldet. Det tyder på at fire tagger har vært tilstede, og at disse er rettet opp- og bakover.

Hadding viser at ryggledd(ene) også hadde en kraftig tagg, så dette lille dyret var temmelig godt "bevæpnet". Øynene, som må ha hatt et imponerende synsfelt, er sammensatt av hundrevis av godt bevarte fasetter.

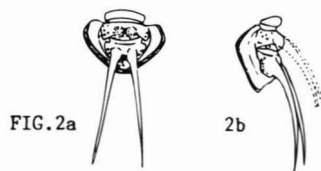


Fig. 2 a. Haleskjoldet ovenfra

Fig 2 b. Haleskjoldet fra siden

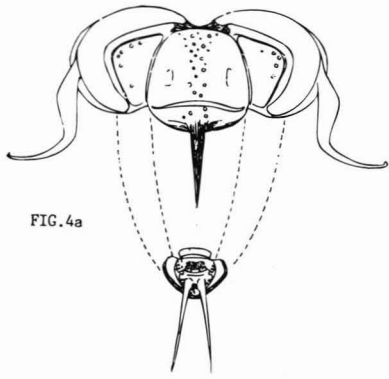
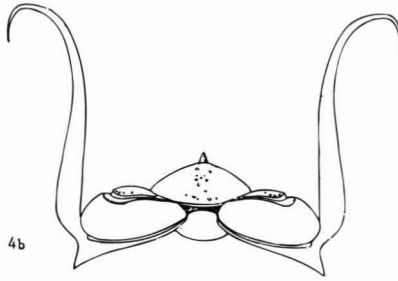
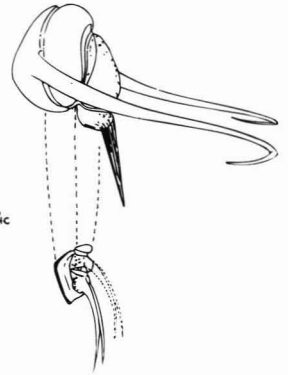


FIG. 4a



4b



4c

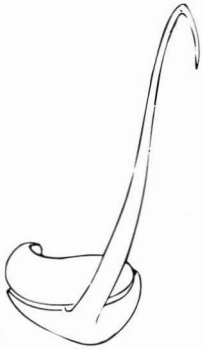


FIG. 3

Fig. 3 Det løse kinnet sett fra siden

Selv om disse funnene fra Toten skiller seg ut fra tidligere beskrivelser, er det ingen grunn til å tro at det dreier seg om en ny art. Midthodet, som er vanligst å finne, stemmer godt overens med Nikolaisens og andres diagnose.

Den øvrige faunaen i kalkbollen var *Ogyiocris sarsi* var. *regina*, *Ogmasaphus multistriatus*, *Nileus armadillo*, *Ampyx mammilatus*, *Trinucleus* sp., *Sculptspis* sp., og *Robergia sparsa*. I tillegg kommer en hel rekke bløtdyr.

Litteratur:

Hadding, Assar, 1913. Släktet *Telephus*. Geol. Fören. Förhandl. 35
 Kobayashi, Teichi, 1954. On the *Komaspidae*. Jap. Jour. Geol. 24
 Nikolaisen, Frank, 1963. The Trilobite Family *Telephinidae*. Norsk Geol. Tidsskrift. 43

Fig 4a

Sett ovenfra. De stiplede linjene er omtrentlige, og bygger på funn av hele eksemplarer fra andre *Telephenide*arter. To av taggene på haleskjoldet er tegnet inn, da lengde og plassering av disse sees på innsamlet materiale. Haleskjoldets størrelse i forhold til hodeskjold er usikkert. Fasettene på øynene er ikke tegnet inn.

Fig. 4 b

Sett forfra. Mageskjoldet er tegnet inn, men forholdsmessig riktig størrelse er usikker.

Fig.4 c

Sett fra siden. Alle fire taggene på haleskjoldet er tegnet inn, men retning og lengde på de to første taggene er antatt. På innsamlet materiale sees kun soklene av disse taggene.

Fig. 5 a

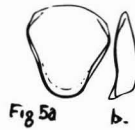


Fig 5a

b.

Viser hypostom sannsynligvis tilhørende *T. bicuspis*, Fig. 5 b fra siden. Det kan tyde på at dyret var dekket med tydelige terasseliner, da rester etter disse er bevart på de forskjellige skalledelene. Midthodet ser ut til å ha vært ruglete, særlig på de faste kinnene.

Øynene er på denne rekonstruksjonen tegnet noe bredere enn i Haddings publikasjon. Samtlige funn av øynene fra Totenmaterialet tyder på at de er relativt brede. Det er på det rene at disse dobbeltkrumme øynene kan være noe deformerte grunnet hamskiftet eller prosesser under bevaringen.

Det største midthodet måler 5,7 mm langt (uten occipitalring) og 12,9 mm bredt.