

## Besøk på mineralmessa i Sainte-Marie aux Mines

Av Egil Hollund

Dette var det tolvte året på rad jeg besøkte denne messa i Frankrike 23.-26. juni 2011. Det er nærmest blitt tradisjon at vi må en tur til Alsace i slutten av juni. Det er ikke bare messa som trekker, men hele området med "Route des Vines" på fransk side av Rhinen og femten forskjellige druesorter som er foredlet. I tillegg kommer at det er utrolig mange vakre steder og landsbyer langs hele veien fra Strasbourg til Colmar. For den som er interessert i historie og natur, er det mye å ta seg til utenom selve mineralmessa, og det er en svært god idé å kombinere messebesøket med litt annen ferie.

De siste tre årene har vi valgt å ta fly til Frankfurt og kjøre leiebil til hotellet i Riquewihr. Riquewihr ligger ca en halv times kjøring fra Ste. Marie aux Mines, og er også et greit utgangspunkt for andre aktiviteter. F.eks. besøk til slottet Haut-Koenigsbourg eller et besøk i naturparken



Hotel De La Couronne, Riquewihr.

i Hunawihr med bl.a. oppdrett av stork og europeisk oter. Vi har også kjørt både bil og bobil fra Norge til Ste. Marie aux Mines. Det er 160 mil og vi har valgt å overnatte underveis. Det finnes mange hoteller og campingplasser i området.

Fakta om messa og Ste. Marie aux Mines: Ste. Marie aux Mines ligger inneklemt blant fjellene og er en del av "Rout d'Argent" (Sølvveien). Landsbyen har ca 5 000 innbyggere og er plassert ca 20 km vest for Sélestat og 20 km øst for Saint-Dié. Denne søvnige lille landsbyen blir nærmest okkupert og snudd helt på hodet så lenge messa varer. Trafikkaoset og parkeringen er helt fantastisk selv til å være i Frankrike.

I midten av byen finnes en rundkjøring som er sentrum for et messeområde på ca 30 000 m<sup>2</sup>. Gatene blir avstengt og messetelt blir plassert på fortauene og alle tilgjengelige bygninger blir tatt i bruk.

Etter hvert er messeområdet blitt delt i to med

- Euro-Minerals, en messe for mineraler, fossiler og meteoritter (23 000 m<sup>2</sup>, 700 utstillere).

- Euro-Gems, en messe for edelsteiner og smykker (7 000 m<sup>2</sup>, 300 utstillere).



"Elva" som renner gjennom dalen og Ste. Marie aux Mines.



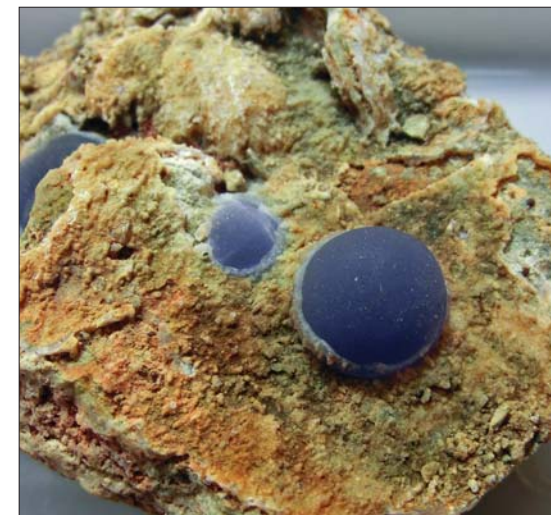
Fra messeområdet.



Gwindel til Euro 21000!



Granater fra Tanzania.



Kulefluoritt fra Kina.

Det er satt opp transport mellom messene, men avstander er ikke lenger enn at det fint går an å gå.

I følge offisielle tall var det i 2010 over 31000 besøkende fra 65 land. Dette er den absolutt største messa i Europa etter München, som i flg. offisielle tall har over 1 250 utstillere.

Messa varer offisielt fra torsdag til søndag. De to første dagene er for forhandlere og de to siste er for besøkende, men det er

ikke noe problem å få kjøpt billetter for alle 4 dagene. De siste årene har også salget vært i gang om onsdagen. Dersom man gjennom en utstillere kommer inn på messa på onsdag, er det full aktivitet.

For den som er interessert, finnes det mange opplysninger om Ste. Marie aux Mines og messene, samt utrolig mange bilder på [www.euromineral.fr](http://www.euromineral.fr).

Det er fantastisk mye å se av mineraler. Stuffer av alle størrelser og kvaliteter, men

pass på prisnivået. Stuffer som vi i Norge betaler for i kroner koster ofte det samme beløpet i euro. Regelen er at estetiske og feilfrie (ikke skadede) stuffer er svært dyre og etter min mening ofte holder fantasipriser, se f.eks. bilde av kvarts type gwindel fra alpine som er priset til €21 000. Heldigvis

finnes det også selgere utenfor den mest kostbare hallen, som tilbyr interessant materiale til lavere priser. Det er alltid noe å ta med seg hjem!

Neste år er messa fastlagt til 21.-24. juni. Det blir nok en tur til!

### **Sainte-Marie aux Mines 2012?**

NAGS arbeider med tanken om en tur til steinmessa i Sainte-Marie aux Mines, Alsace, Frankrike i slutten av juni 2012. Tanken er at de som ikke har besøkt området før skal få litt drahjelp til å komme seg dit. Man blir da med i en gruppe norske samlere der nede og får med den sosiale biten rundt det.

Utgangspunktet vil bli at den enkelte selv må ordne reisen og plass i en bil der nede, hvis leiebil må leies. Det er flere muligheter. Noen vil sikkert fly til Frankfurt eller Zürich og leie bil. Andre vil kanskje velge å komme kjørende nedover i egen bil.

Tanken er å besøke messen noen dager før vi fortsetter f.eks til Eifel og/eller Idar Oberstein noen dager for å lete etter mineraler. De som kunne tenke seg å høre mer om denne, kan sende en mail til [redaktor@nags.no](mailto:redaktor@nags.no)