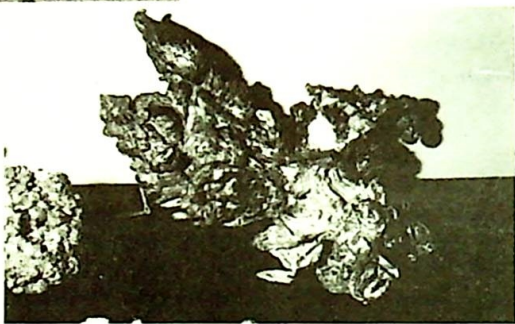


## BERGVERKSMUSEET PÅ KONGSBERG

Sølvverksmuseet på Kongsberg ble offisielt åpnet den 4. august 1945 som et resultat av det forarbeide som var gjort av tidligere stiger, Bjarne Sannes. Han var også museets bestyrer de første årene. Fra 1. januar 1965 ble museet overført til Kirke- og Undervisningsdepartementet og gitt status av landsmuseum for norske bergverk. Navnet ble endret til Bergverksmuseet, Sølvverket, Kongsberg.

Amanuensis Fred Steinar Nordrum, cand.real.med malmgeologi som hovedfag, er museets daglige leder. Thor Nilsen er avdelingsingeniør og står for den daglige drift og vedlikehold.



Bergverksmuseets samlinger holder til i den gamle smeltehytten ved Sølvverket i Kongsberg. Bygningene ligger vakkert til ved Lågen, nær sentrum av Kongsberg by. Selve museet er delt inn i flere avdelinger: sølvkammeret, mineralsamlingen, teknisk avdeling og Den Kongelige Mynts avdeling. Flere avdelinger er under bygging og prosjektering, bl.a. et stort introduksjonsrom som skal gi en innføring i bergverkenes historie.

Av særlig interesse for en mineralsamler bør nevnes mineralsamlingen som rommer en imponerende mengde stuffer av sølv og andre mineraler, funnet ved gruvene ved Kongsberg: En stoff på 72 kg. trådsølv tatt ut i 1938. En sølvkrystall som blir regnet for å være verdens beste sølvstoff (Bancroft (1973): The world's finest minerals & crystals). En av de få eksisterende armenittkrystaller. Knyttnevestore masser av krystaller av argentitt. Bare for å nevne noen.

Utenfor museumsbygningene er det bygd opp en hjulstue, et pukkverk og en bergmannsstue. Her finner man også restauranten "Christian IV" og et friluftsområde med amfiscene og dansegulv. Museets andre lokaliteter er i Saggrenda hvor man med gruvetog kan kjøre 2,3 km. inn i Kristiansstolltil Kongens gruve, 342 m. under dagen. Her kan man bese luftkompressorene, kraftstasjonen og heiseinnretningen som alle ble drevet av vann som samles opp på toppen av fjellet og føres i rør ned i gruva. Her inne er også en festsal og et rom på 1500 m<sup>2</sup> som skal bygges ut til å romme større redskap som lokomotiver, vogner osv. Utenfor Kristiansstoll settes det nå istand et remverksted og smie. Her er det dessuten kafé og kiosk.

Både Bergverksmuseet og gruvetoget starter sesongen 10. mai og holder åpent til 15. september.

Den tredje lokaliteten for museet er ved gruva Haus Sachsen på Overberget. Her er det restaurert og ført opp etter gamle tegninger forskjellige gruvebygninger som kahus (sjakthus) og hestegjøppl (hestevandring).

Bergverksmuseet på Kongsberg er som tidligere nevnt et landsmuseum. I den forbindelse vil man etter hvert bygge ut en samling av malm og mineralske råstoffer fra hele landet. Registrering av gruver, skjerp og steinbrudd vil likeledes være en viktig del av det langsiktige program man vil arbeide etter. Bergverksmuseet på Kongsberg er vel verd et besøk. Det som er nevnt er bare litt av det man kan se og oppleve. I tillegg finnes over 300 større og mindre gruver fra Saggrenda i syd til Flesberg i nord. For en mineralsamler et yndet område å leite på. Kanskje er man heldig og finner en stoff med sølv.

Hvorenn man går i det gamle gruveområdet finner man rester etter det arbeid som er utført her i løpet av de 350 år gruvene var i drift. Et hyggelig område å besøke også for en historisk interessert. Lykke til med turen.