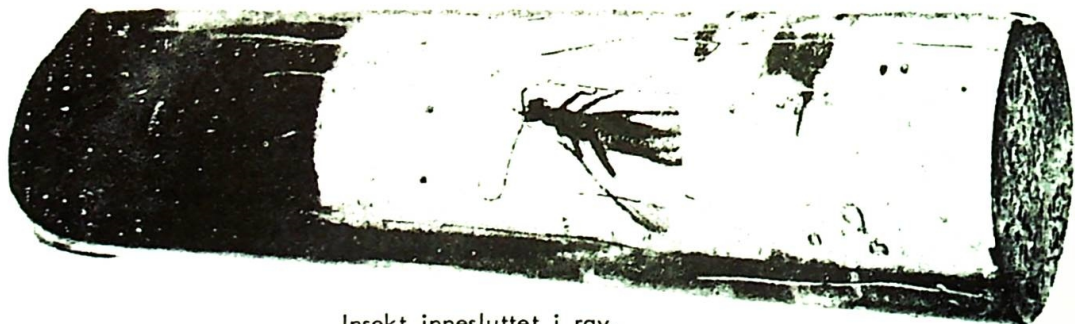


RAV

Rav har gjennom alle tider vært et meget ettertraktet materiale, fortrinnsvis til forarbeiding av smykker. Således vet historikerne at det allerede i oldtiden ble drevet en omfattende handel med rav, og bl.a. ble rav eksportert i betydelig omfang fra Østersjøområdet og sørover til Mellom-Europa og Middelhavslandene. Grekerne kalte forresten rav for elektron, og av dette er ordet elektrisitet avledet. Gnir man rav med et stykke tøy, får det den egenskap at det trekker til seg lette ting som dun, hår etc. De gamle grekere klarte ikke å gi noen forklaring på fenomenet, og først for ca. 400 år siden ble man klar over at det dreide seg om en helt spesiell type krefter - elektrisiteten.

Rav er fossil harpiks eller kvaæ dannet av nå utdødde nåletrær som vokste for 35 - 50 mill. år siden i den geologiske periode som kalles tertiærtiden. Trærne var kjempemessige og dannet store skoger av halvtropisk type. Når greiner brakk av trærne rant kvaen i strømmer nedover stammene og ned på bakken. Den seigtflytende og klebrige kvaen innleiret hyppig mindre ting før den størknet. Det kunne være barnåler, blad, planterester, insekter osv. Man har til og med i sjeldne tilfelle funnet sjødyr som koraller og snegler, ja, endog dråper av sjøvann innesluttet i rav. Dette ravet må være dannet av trær som vokste helt ned til strandkanten, og kvaen har ikke fått anledning til å størkne før den kom ut i sjøen. Ravet har på grunn av sin konserverende egenskap vært av meget stor betydning for vårt kjennskap til tertiærtidens flora og fauna.

De store nåleskogene som opptrådte i tertiærtiden bidro delvis til dannelse av mektige brunkullavsetninger. Ved drift i disse kull-leiene finner man derfor ofte primært rav. En del av det dannede rav ble imidlertid transportert med elvene ned mot kysten og ut i sjøen, hvor det ble avsatt sammen med sand og slam.



Insekt innesluttet i rav.

De største og mest kjente forekomster opptrer i Østersjø-området, i første rekke på strekningen mellom Gdansk i Polen og Klaipėda (Memel) i Litauen hvor rav har vært utvunnet industrielt helt opp til våre dager. Østersjøen eksisterte ikke i eldre tertiær tid, mens Nordsjøen derimot dekket det meste av Danmark og strakk seg så langt øst som til Skåne. I Østersjø-området vokste kjempemessig barskog som gjennom lange tidsrom utsondret kvæ. Imidlertid begynte havet gradvis å trenge fram mot øst fra Nordsjøen, og ravidannelsene ble etter hvert dekket av sand og slam. Under større stormer ble avsetningene som ravet ligger i rotet opp, og ravstykkene ble av bølger og brenning slengt inn på strendene. Det var dette strandravet oldtidsfolkene fant og som på grunn av sin vakre gyllenbrune farge var så ettertraktet, at fønikiske sjøfarere tok det i betaling for sine varer.

Finn J. Skjerlie

Særtrykk av Bergens Tidende 22.2.75. Hentet fra "Godbiter fra Samlingene" nr. 44, 1975, utgitt av Universitetet i Bergen.
