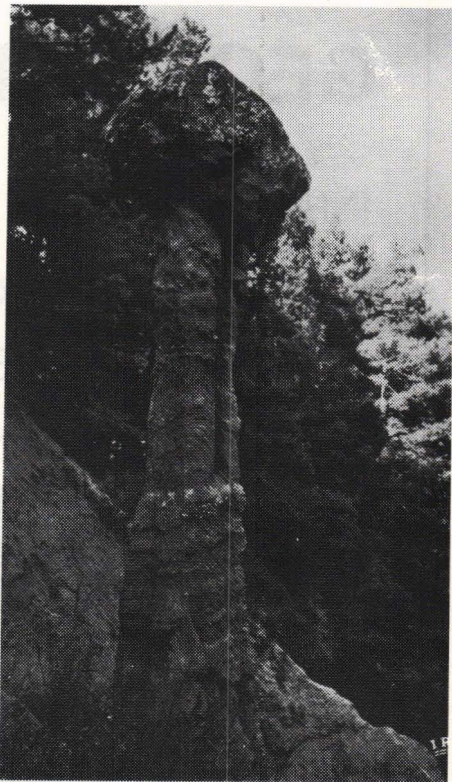


BLANT FRANSKE VULKANER

Av John Herman Paxal

Le Mont-Dore er et godt utgangspunkt for studier av Auvergnens geologi. Beliggenheten er i seg selv interessant, i en kløft på nord-siden av Puy de Sancy, hvor Dordogne har sitt utspring. De vel 2000 innbyggere lever nok vesentlig av turisme, slik folk her vel har gjort i minst 2000 år. Det viser seg nemlig at gallerne hadde badeanlegg her før romerne bygget sine termer, og vannet på rundt 40° nyttes fremdeles til behandling av astma og reumatisme. Men her i 1050 m. høyde, er det også blitt vintersport, og drar man de 4 km. til foten av fjellet, går det taubane til toppen, 1885 m.o.h. Fjellet har gitt navn til sancyitt, en særegen trachy-andesitt, som det er lett å finne. Det finnes også en doreitt (trachy-andesitt) som kan ses i et steinbrudd ved veien øst for byen, mot St. Nectaire.

Følger man Dordogne, som snart dreier vestover, kommer man til La Bourboule, en lavereliggende by, også med kjente termer. Nord for denne byen går en vei opp til La Banne d'Ordanche med en annen type vulkansk bergart, en andesitt med hauynitt. På veien dit kan en ved Pessy be om adgang til et steinbrudd. Her brytes nederst en nosean-phonolitt og i en øvre etasje sancyitt. Den siste har stedvis fine krystaller av sanidin.



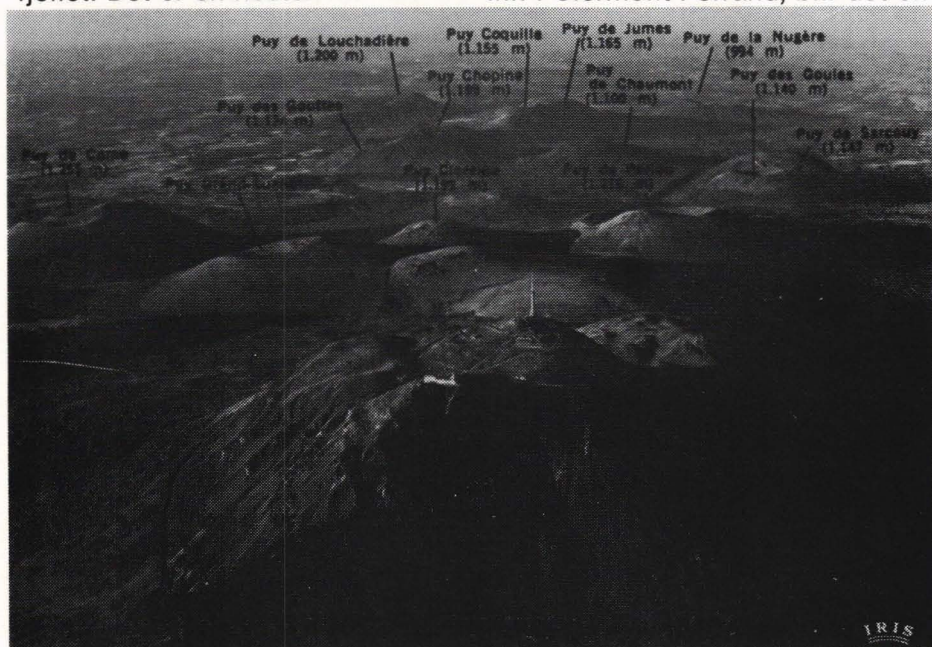
«Pipehatten» i senter av det røde vulkanområdet.

Hele dette fjellområdet er vulkansk og ble dannet i tidsrommet 20 til 10 mill. år siden. Vulkanen her er av stromboli-typen, og rørene står igjen som spisse topper. Puy er i Penguins ordbok definert som en vulkansk plugg eller »neck», men betegnelsen nyttes også på «domene».

Domene ligger nordenfor og kom til for 8-9 tusen år siden. De kalles gjerne Puy-kjeden og strekker seg i 7 miles lengde og 1 mile bredde fra sør til nord, vest for hovedstaden Clermont-Ferrand i Auvergne. Her ligger 112 vulkaner bestående av stromboli-kjegler, domer og eksplosjonskratere. Den høyeste og eldste er Puy de Dome, 1465 m.o.h. Den ligger på en høyslette og rager 500 m over denne. Man kan kjøre opp til toppen på en privat bomvei, 12% stigning, og få et fantastisk utsyn over alle de mindre vulkanene. Under gunstige værforhold skal man kunne se 1/8 av Frankrike og opptil 300 km. Her ligger domitt, som er oppkalt etter dette fjellet. Det er en nesten

hvit lava med fine biotitt-krystaller. Men det finnes også en annen, litt mørkere og fastere domitt. Den viste seg imidlertid å være bruddstykker fra det gamle romerske Merkur-tempel, som nå ligger i ruiner og er inngjerdet og fredet. Denne domitten er hentet fra en annen vulkan og fraktet opp på en den gang ennå brattere vei. Typiske for disse domene er at lavaen har hatt så stor viskositet at den ikke har rent avsted, men boblet opp og bygget seg opp i stadig større høyde. Vest for denne vulkankjede ligger forekomster av sølvholdig bly, flusspat og baryt.

Drar man så ned igjen og fortsetter inn i Clermont-Ferrand, blir det en



Noen av vulkanene i Auvergne med Puy de Dome i forgrunnen med TV-masten.

nedstigning på 1000 m. Byen ligger nede i et krater med et 9 mil langt sletteland nordenfor: Limagne. Langs en forkastning i byen er det over tjue mineralske kilder. Forruten et geologisk museum, er katedralen av interesse. Den er bygget av lava fra stedet. Volvic på 1200-tallet, og denne er mørknet slik at katedralen er sort. Denne lavas styrke har gitt mulighet for særlig slanke søyler innvendig. Næringsmessig er byen mest kjent som sentrum for Michelins bilgummiproduksjon. Nord for Limagne ligger tinn- og wolframgruver i Montebras og Montmines. Øst for Limagne, i Bois-Noirs, nærmere bestemt Saint-Priest-la-Prugne finnes noen av Auvergues viktigste uranleier.

Et par mil rett sør ligger den gamle hovedstad Gergovie og Gergoviesletta, hvor arvernernes høvding Vercingetorix i år 52 f.Kr. slo tilbake et angrep fra Cæsar. Vercin-

getorix ble senere slått og tatt til fange i Alesia lengre nord. Det er en basalt-slette med bratte sider ned til flatlandet. Det betyr at basalten i sin tid rant ned i en flat dal og ble liggende og beskyttet denne sletta mens høydene ble erodert ned. Det står ennå rester av arvernernes forskansninger, som den gang var 6 m høye. Innenfor kan man se paralleltgående steinrøys, som ser ut til både å kunne ha tjent som innhengning for buskap og som reserveskyts. Midt i en røys lå en fin vulkansk bombe, magnetisk, som lå godt i hånden.

På vei videre tilbake til Le-Mont-Vore kan man ved en sidevei treffe på to eiendommelige klipper, Tuiliere og Sanadoire, flotte eksempler på vulkanrør. Ved foten av Tuiliere kan man i en røys av nedfallen trachyphonolitt finne små krystaller av hauynitt.



STENKJELLEREN rock shop

MINERALER, SLIPEUTSTYR, RÅSTEIN
SKIVER, INNFATNINGER, CABOCHONER.

Åpent:
08.30 - 15.30

STOR 50 SIDERS KATALOG

Medlem
N.M.F.

Tilsendes for 15 kr. som fratrekkes bestilling.

C. ANDERSEN & CO.

A.B.C. Gaten 5, 4000 Stavanger - Tlf. (04) 52 08 82

Drar man så sørover, over Monts Dore, kommer man ned i et avsides dalføre og så over en ås til Besse en Chandesse, et jordbruks-sentrum. Lengre vest ligger Super-Besse, et kjent vintersportssted i Puy de Sancy's sørskråning. Tvers over dalen ligger Lac Pavin, et trill rundt vannfylt eksplosjonskrater. Dette krater regnes å være ca. 3000 år gammelt.

Man kan også dra sørover fra La Bourboule til Bort-les-Orgues, hvor Dordogne er demmet opp med 700.000 m³ betong før den renner videre mot havet like nord for Bordeaux. «Orgues» kalles basalt-søyler, som man kan finne en rekke steder. De ser nå også ut som kjempestore orgelpiper. På veien dit kan man ta en avstikker til Labesette, hvor det ses spor etter romernes gullgraving. Over en mill. m³ av grunnen er endevendt.

Fra Bort-les-Orgues går en smal vei østover langs Gorges de la Rhue, en dyp slukt som man av og til får et glimt av ned den bratte skrenten. Det er en vakker vei opp til Cordat i Cantal, hvorfra man igjen over Besse-en-Chandesse kan komme hjem til Le Mont-Dore. En annen mulighet er å dra mot øst over et 1400 m høyt fjellpass, Croix Morand, som er regnet for et farlig pass. Det forstår man om man har opplevet storm i området, men det kan også komme snø, som gjør veien glatt. Veien fører ned til St. Nectaire, som blant annet har gitt sitt navn til en kjent og god ost. Denne lille byen har over 40 kilder

og har også termalbad. Dessuten har den en større kilde, som er bygget inn og utnyttet til produksjon av vaser, små relieffer og andre gjenstander. Over en mal trekkes guttaperka, som må tas av igjen ved 80°. Guttaperkagjenstanden blir så plassert under det rennende vannet, som avsetter et vakkert kalk-karbonat over formen. (Slik utnyttelse finner også sted i Clermont-Ferrand og vest for Le Mont-Dore). Ved siden av kilden fant vi avsetninger av aragonitt og auripigment i sterkt gule, røde og grønne farger.

Lengre sør ligger Massiac i sentrum for en rekke antimongruver. Mange vakre stibnittstuffer skal være kommet herfra. Dessuten finnes gull i området. Aurillac lengre vest er hovedbyen i Haute Auvergne. Her finnes et vulkanologisk museum. Forøvrig går det rykter om gull i elva Jordanne.

Den største toppen, Plomb de Cantal 1835 m.o.h., ligger lengre nord. Man antar nå at Cantal egentlig er en eneste stor vulkan, Europas største. Det er vanlig at fotturistene leter etter og ofte finner vakre ametyster. I visse områder finnes også mammut-fossiler.

Auvergne er et vakkert og interessant fjell-landskap, som man gjerne kommer tilbake til. Vi valgte oktober og var heldige med været. Turist-sesongen er da over, og det er bedre plass og billigere å leie seg husvære. Dog blir dagene korte; det mørkner ved 4-5-tiden.