

# Sellaitt i Font Sante

Av Johan Herman Paxal

Font Sante er et stort fransk flusspatbrudd nord for Frejus og vest for Cannes. Omtrent midtveis mellom de to byer tar man av fra vei N7 nordover til les Adrets og videre ned mot motorveien Aix-Nice. Men 1 km. før man når motorveien tar en vei av til høyre, merket SECME, og går under motorveien til Font Sante. Vi var varslet om at her var sellaitt, men ble likevel forbauset da ingeniør J. Dufour, som tok imot oss, fortalte at de nettopp drev på en åre med 18% sellaitt. Det var full drift og røykskyen sto fra knuseriet. Altså ingen adgang til denne åre, men etter en hyggelig samtale ble vi invitert til å komme tilbake en senere dag så han kunne få sikret oss prøver.

Vi fikk vite at driften snart skulle legges ned fordi forekomsten nå tar slutt. Over to millioner tonn er til nå tatt ut. Tidligere gikk produktet til USA til stålindustrien som flussmiddel. Sellaitten gikk da med i samme slengen. Men senere er produksjonen nyttet i fransk kjemisk industri, og produktet må være rent. Sellaitten er altså nå en forurensning og tas bort ved flotasjonsprosessen.

Det finnes en rekke andre mineraler av interesse for samleren, barytt, blyglans, chalcopyritt, arsenopyritt, marcasitt og rosenkvarts, men sellaitten er den mest interessante og sjeldne. Originalfunn-stedet er Gebroulaz-morenen i Savoy i Frankrike, og sellaitten ble oppdaget i materiale derfra, så i 1887 gjenfunnet på ste-

## STENSLIPING

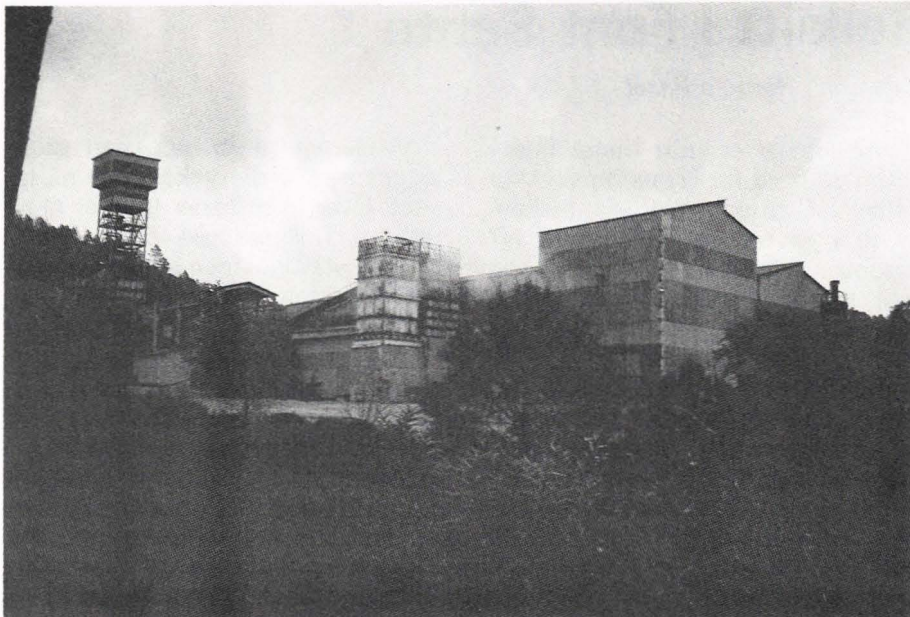
Stikk innom oss og se vårt  
store utvalg til rimelige priser.

- Slipeutstyr
- Råsten
- Innfatninger
- Mineraler
- Stensmykker
- Presangartikler
- Cabochoner i norsk sten og mye mer

# GEO-HOBBY<sup>AS</sup>

Trondheimsvn. 6, Oslo 5.  
Tlf. (02) 37 67 88

Åpent: 10.00 – 16.00 (13.00)  
Mandag stengt.



det av A. Sella, sønn av den kjente italienske mineralog Quintino Sella, som mineralet ( $Mg_2F$ ) er oppkalt etter. Det er ellers funnet i vulkansk materiale på Vesuv og Etna, i hulrom i Carrara-marmoren, i Schwartzwald og som mikrokrystaller ved Gjerdingen i Norge. Det regnes som uhyre sjeldent, og Font Sante er sannsynligvis den rikeste forekomsten.

J. Dufour fortalte at sellaitten kunne kjennes på fargen. Selvom den er fargeløs og gjennomsiktig i seg selv, gir den en brunfarge i en

flusspat-sellaitt-åre, særlig tydelig er dette i regnvær da sellaitten kan virke nesten sjokoladebrun. Han holdt en prøve under vann og viste hvordan den mørknet. Med en medbrakt UV-lampe lyste sellaitten sterkt gult - i motsetning til den fiolett- og blått fluoriserende flusspat. De prøver vi fikk fosforiserer også.

Det er ellers en rekke gamle flusspatbrudd nord for Frejus, men jeg har ikke kunnet finne noe om sellaitt i litteraturen om disse forekomster. (SECME står for Société d'Exploitation des Carrières et Minés del'Estérel).



Innehaver Magnus Svensli

GRANÅSEN 11 - N-8610 GRUBHEI - NORWAY - TELEFON 087 30 436

**SMYKKE - STEN - ALIPING**

og utstyr for stensliping

Fasettsliping utføres  
Nordnorske mineraler