

Au Gull-nytt Au

Kenor A/S er et norsk selskap som de siste åra har satset på gull i Afrika. Først i Kenya, seinere i Guinea og nå også i Tanzania og etterhvert i Norge. Foreløpig har de ikke produsert ett gram av det edle metall, men som vi ser av nedenstående, optimismen er fremdeles på topp. En egenskap som er en forutsetning om en begir seg ut på gulleting. Optimismen hos aksjonærene i selskapet er vel heller for nedadgående for tiden, det gjelder ihvertfall for en herværende redaktør, - men det kunne jo slumpe?

Men noen gjør det bra på gull i Norge; noen norske samlere med gulltunge sekker vil bli presentert med intervju og reportasje i neste nummer av Nagsnytt.

Fra Kenor A/S siste rapport til aksjonærene:

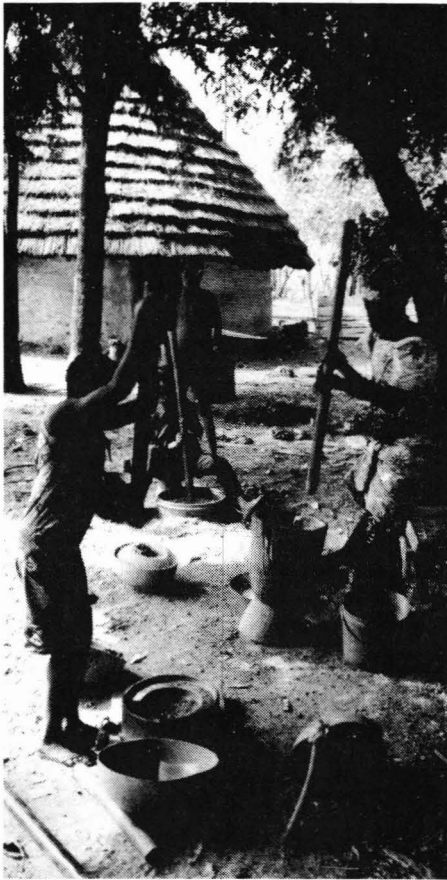
Nye prosjekter

Administrasjonen arbeider nå med flere nye prosjekter. Det er særskilt redegjort for Norway Gold Exploration A/S (NGE) og for arbeidsprogrammet i Kautokeino. Som det har fremgått av Dagsrevyen er KENOR ikke det eneste selskap som er interessert i mulige gullforekomster på Finnmarksvidda. Norges Geologiske Undersøkelser (NGU) er igang med borer i området

Vi anser Tanzania som et meget interessant land. Det har lenge vært

kjent at Tanzania har et betydelig potensiale både for diamant og gullproduksjon. I den senere tid har Tanzanias minerallovgivning blitt revidert og landet har nå utarbeidet en standard avtale for prospektering og gruvedrift, særlig med sikte på gull.

KENOR A/S er blitt invitert av en samarbeidende libanesisk/ omansk-gruppe til å foreta en foreløpig besiktigelse av mulige konsesjonsområder. Vår sjefsgeolog, André Lambert, har oppholdt seg i Tanzania i juli/ august

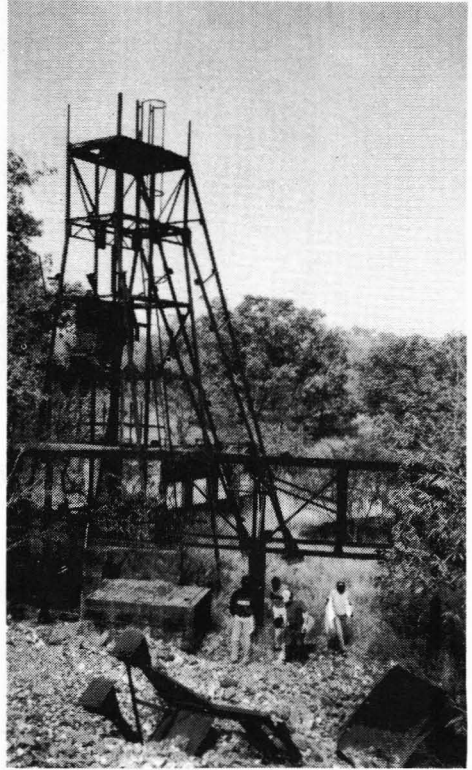


Traditional gold production in Banora, Dinguiraye. - Tradisjonell gull produksjon i Banora, Dinguiraye.

og det har i denne forbindelse vært påvist flere interessante områder.

I samarbeid med våre partnere har KENOR nå sendt en søknad om konsesjon og tillatelse til prospektering. Vi håper snart å kunne komme i konkrete forhandlinger med regjeringen i Tanzania. Det er av denne grunn vanskelig å si noe konkret om områdenes beliggenhet, og hvilke forventninger vi har, men foreløpige indikasjoner tyder på at potensialet er betydelig.

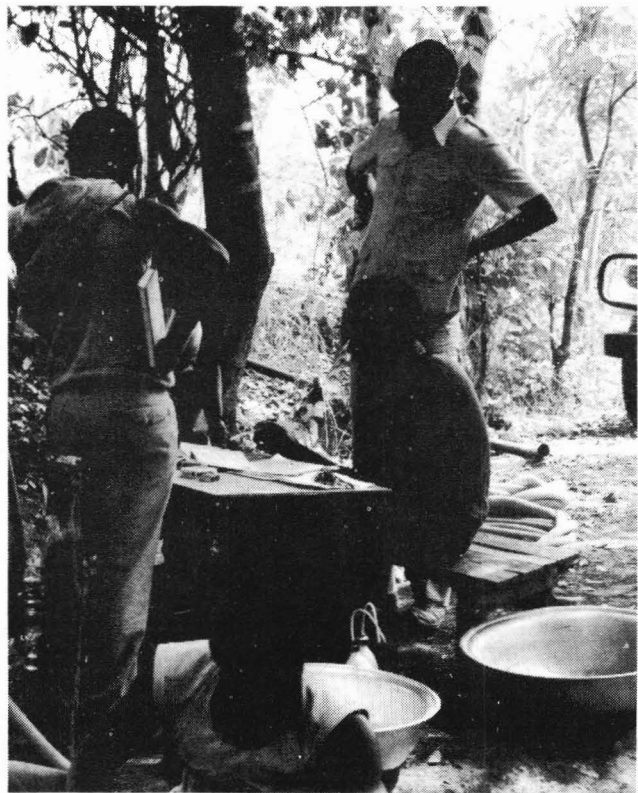
Old installations in Banora, Dinguiraye. Gamle anlegg i Banora, Dinguiraye.



Artisanal exploitation of gold in Amina, Dinguiraye. Gullutvinning av lokal befolkning i Amina, Dinguiraye.



Banka drilling in placer - Banka boring i «placer».



Felt laboratorie i Mataganja.
Field laboratory in Mataganja.

Norway gold exploration A/S

KENOR A/S stiftet våren 1988 Norway Gold Exploration A/S (NGE) som skal drive leting etter og utvikling av gullforekomster i Norge.

I de siste 10-15 årene har det skjedd meget på gullsidene, både internasjonalt og i Norden. Gullprisen har steget sterkt, letekostnader og produksjonskostnader har sunket. I Sverige har det vært drevet en betydelig letevirksomhet, blant annet av Norsk Hydro som nå er 50% deleier i en gullgruve som starter produksjon i løpet av 1988.

Dette har ført til at nye forekomster i dag kan åpnes med gull innhold så lavt som 1-2 g/t. mens tidligere krav ofte var 10-15 g/t. Mens Sør-Afrika har hatt en nedgang i gullproduksjon i 1987 grunnet streiker og lavere gehalter, har denne utvikling ført til et nytt gullrush både i vestlige land som øket produksjonen med 20% o 1987 og i syd-øst Asia. I Europa er det betydelig ekspansjon i Irland, Spania, Tyskland.

I Sverige produseres det nå vel 4 tonn gull fra 20 gruver.

- Boliden startet i 1984 Enåsen gruver i Væsterbotten som første rene svenske gullgruve med en årlig kapasitet på 200.000 tonn malm med gehalt 2,2 g/t og mindre mengder kopper og sølv.

- I 1988 starter Terra Mining A/B hvor Norsk Hydro deltar med 50%, en ny gruve ved Hebersfors bare 8 km fra selve Boliden. Det er her påvist 3 mill. tonn malm med 3 g/t gull. Denne forekomsten som har en anslått markedsverdi på NOK 1 milliard, ble funnet ved hjelp av moderne geokjemiske metoder.

-NSG (Nämnden för Statens Gruveegendom) i Sverige planlegger drift på Pahtohavare-forekomsten, bare 9 km fra Kiruna. Det er her påvist minst 2 mn tonn malm med 2,3 g/t gull og 3,2% kopper. Det arbeides nå med å øke malm reserven til 5 mn tonn.

Det er stor likhet i de geologiske forhold mellom Sverige og Norge.

Likevel har det vært satset langt mindre på prospektering etter edelmetaller i Norge. Norges første gullforekomst kom i drift i 1985. Det finske selskapet Outokumpo OY gjenåpnet Bidjovagge gruver som ble nedlagt av A/S Sydvaranger i 1974 grunnet ulønnsom drift på koppermalm. Bidjovagge produserte i 1987 under finsk ledelse 350.000 tonn malm med 2,8 g/t gull og 0,84% kopper, vel 900 kg gull til en verdi av NOK 85 Mn.

Bidjovagge gruver ligger nordligst i det ca. 70 km lange Kautokeino-beltet og i et geologisk miljø som tilsvarer Pahtohavare-forekomsten. Prospekteringsarbeider i beltet mellom Bidjovagge og finskegrensen har fram til nå vært konsentrert på kopper, mens gull potensialet ikke har vært systematisk undersøkt.

Basert på foreliggende geofysiske og geokjemiske materiale og offentlig informasjon har NGE valgt ut 81 mutinger i Kautokeino-beltet (En muting omfatter et område på 1/4 km². og gir innehaver en førsterett til å utvinne påviste malmreserver).

Disse mutinger er samlet i ni mutings-blokker som er registrert av Bergmesteren. Mutingene har i seg selv en verdi da de kontrollerer områder med positive geologiske, geokjemiske, geofysiske indikasjoner i sam-



Sjefsgeolog Andre Lambert krysser ei elv i Kautokeino.

svar med en enhetlig prospekteringsmodell.

NGE's arbeidsprogram er delt inn i tre hovedfaser. Den første som er avsluttet omfatter:

Stiftelse av NGE A/S, innsamling og sammenstilling av materiale, utarbeidelse av en detaljert prospekteringsmodell, utvelgelse av 81 mutinger i 9 mutingsblokker og innsendelse av mutingsøknader.

Analysér på arsenikk og gull fra 500 utvalgte prøver, utarbeidelse av nytt kartmateriale og planlegging av feltarbeide.

Våre planer har vært drøftet med myndighetene i Finnmark og og NGE mottar økonomisk støtte til en del av programmet.

Fase 2 som avsluttes i 1988 omfatter geologisk kartlegging, geokjemisk prøvetaking, geofysiske målinger, analyser og vurdering av eventuelle nye mutinger samt forberedelse av et boreprogram som vi vil gjennomføre i 1989. Dersom boringene gir et gunstig resultat vil NGE være i posisjon til å ta opp forhandlinger med gruveselskap som er interessert i å kjøpe malm eller på annen måte starte drift av påviste forekomster.

I første trinn av Fase 3 skal det foretas korte borer gjennom morene laget slik at en kan ta geokjemiske prøver fra fastfjellet under morenen. Dette omfatter ca 100 hull, hver på 5-20 meter. Arbeidet kan best utføres tidlig på våren når det er relativt lett fremkommelig, og mens det



NGEs utmål ved Biddjovagge.

fremdeles er tele i bakken. Den samme strategi er vanlig i nordlige strøk i Canada.

Andre trinn i Fase 3 omfatter diamantborin mot mål definert i første trinn. Omfanget er for tidlig å fastlegge nå, men det kan omfatte ca. 20 hull og ialt ca 3000 løpemeter.

Fase 1 og 2 er finansiert av KENOR A/S, mens det foreløpig ikke er tatt stilling til finansiering av fase 3. Et foreløpig budsjett er satt til NOK 3,5 Mn, men dette budsjettet og planer må revurderes etter at Fase 2 er avsluttet. Finansiering av Fase 3 kan tenkes gjennomført ved en noe bredere emisjon eventuelt i samarbeide med KENOR's aksjonærer.

NGE er eiet 93% av KENOR A/S og 7% av Geologiske Tjenester a.s.

Tilsammen har disse to selskap en betydelig, og i Norge helt unik ekspertise på prospektering etter gull og andre edelmetaller. Selskapene har også gjennom deltagelse i utenlandske prospekteringsarbeider en relevant erfaring med prospekteringsledelse og utvikling av mineralforekomster.

Selskapene har en solid faglig bakgrunn som garanterer at programmet vil bli gjennomført i henhold til planer, men enhver prospekteringsinnsats er selvsagt forbundet med usikkerhet. Det innsamlete materiale vil imidlertid ha en egenverdi som eventuelt kan selges.

Biddjovagge gruver representerer en betydelig infrastrukturell ressurs i området. Nettopp det forhold at der



Fastfjell, Kautokeino.

er et gruveanlegg i området gjør at krav til gehalt og volum ved nye funn kan reduseres betydelig. Ved et nyanlegg i et område hvor der ikke er infrastruktur, må den totale påviste malmverdi være stor nok til å forrente hele anlegget. Med et eksisterende anlegg i området og knapphet på malm, vil nye malmfunn bare trenge å dekke anleggets variable kostnader. Mulighetene for økonomiske funn er derfor store og allerede i utgangspunkt betydelig bedret.

Det er for tidlig å spekulere over verdier av slike funn. Mye vil være avhengig av forhold som

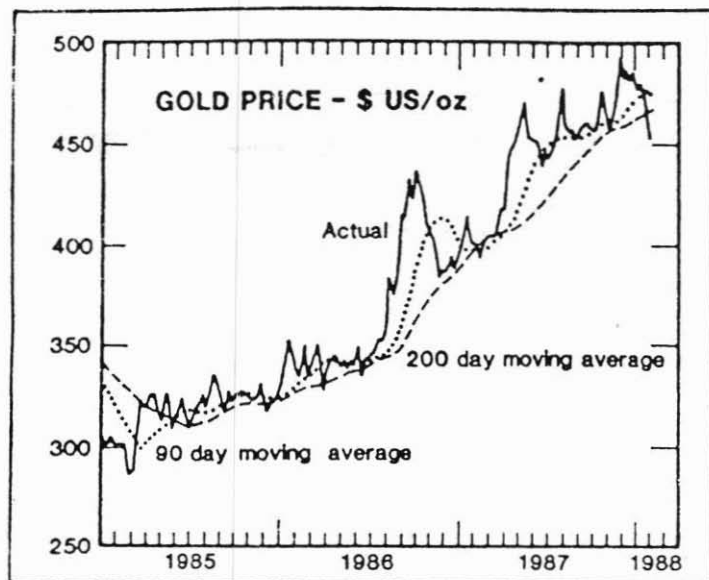
- gram gull pr tonn malm,
- samlet malmreserver,
- produksjonsteknologi som kan nyttes,
- offentlige krav og miljøvern og lokale interesser

Lønnsomheten av eventuelle funn vil selvsagt også være avhengig av gullprisen utvikling.

Vi syntes det er riktig å fremheve områdets betydelige potensiale. Andre steder i verden med den samme geologiske struktur drives det nå gruver med gehalter på 1,2 g/tonn og cutoff på 0,9 g/tonn.

Miljøvern og lokale interesser vil selvsagt være et viktig element i Finnmark. Det er imidlertid viktig å peke på at vårt mål er en fast fjell forekomst og ikke en alluvial (løsmasse). En fast fjell forekomst er et meget mer presist mål med betydelig mindre miljøvern konsekvenser enn løsmasseforekomster hvor vassdragene kan bli direkte berørt. Det store behov for økonomisk utvikling i Finnmark tilsier at lønnsomme mineralforekomster ikke kan oversees.

Gull pris i
USD/oz
1985/88.



Red.kom.

3-5 medarbeidere
søkes for å skape
mer variasjon i NAGS-nytt.

Kval. Evne til å stå på.

Lønn: mulig heder
og ære, faktiske
utgifter dekket.

Henv. red.

Annonser

Driftig person
kan få resultat-
ansvar for
annonsene i
NAGS-nytt.

Lønn: provisjon.

Henv. red.