

I BERGMANNENS GLEMTE RIKE

Av Stig Flaata

Norges største bergverk. De gamle sølvgruvene i Kongsberg har fra gammelt av facinert byens innbyggere og de tilreisende. Det finnes over 200 større og mindre gruver i åsene rundt Kongsberg. Disse dagåpningene kan variere fra et par meter til 40 meter tvers over. Alle er inngjerdet. Å stå og se over kanten på en av de mange store gruvene og kikke ned i dypet gir en slags skrekkblandet fryd. En kjenner et sug og ser hvordan åpningen forsvinner ned i et sort sluk.



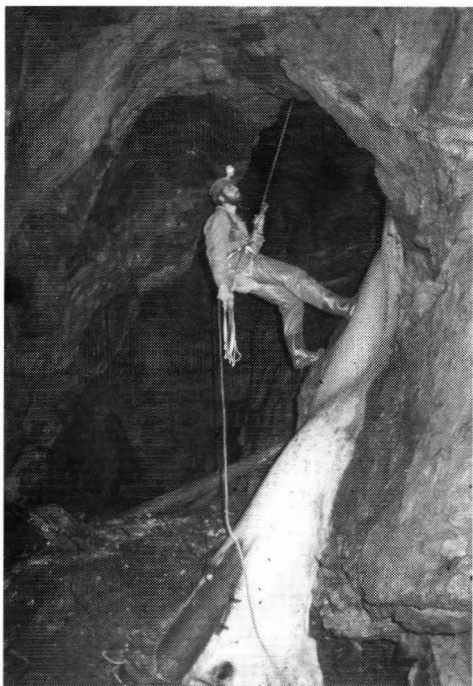
Vakre isformasjoner i Samuelsgruve

Enkelte av sjaktene når flere hundre meters dyp. Den dypeste er 1070 meter, og var i sin tid en av verdens dypeste. Sjaktene er av og til sterkt nediset, og isen, som kan danne de mest fantastiske formasjoner nedover i gruvene, holder seg året igjennom. Når en betrakter gruveåpningene og de store berghallene med utsortert stein som er tatt ut av fjellet, får en også fornemmelse av det enorme arbeid som er lagt ned i driften av alle disse gruvene. Mange av Kongsbergs beboere er blitt "bergtatt", og i løpet av ungdomstiden foretatt mindre ekspedisjoner inn i enkelte av stollene (gruvetunnelene) som fører inn til gruvene. Min interesse for mineralogi og historie førte til omfattende lesning av litteratur om Kongsberg sølvverk og egnens geologi. Vinteren 1987 ble initiativet tatt til en rek-

ke undersøkelser av noen av verkets gruver fra dagen og nedover. Enkelte av disse turene foregikk i samarbeid med Norsk Bergverksmuseum og bidro til en nærmere kartlegging av gruvene og forholdene i dem. Det ble også funnet en del gjenstander av interesse for museet.

Gruvene ble drevet fra 1623-1956, og består av meget kompliserte og omfattende systemer av sjakter og tunneler. For å komme til i de deler av systemet som kunne være interessant, måtte spesialutstyr for nedfiring, bolting og klatring oppover anskaffes. Etter hvert gjennomførte vi ganske mange slike ekspedisjoner.

Sommeren 91 hadde Ragnar Salmén og jeg bestemt oss for å gjøre et forsøk på et framstøt ned mot et område 290 m ned i en av de største gruvene. Dette var et område



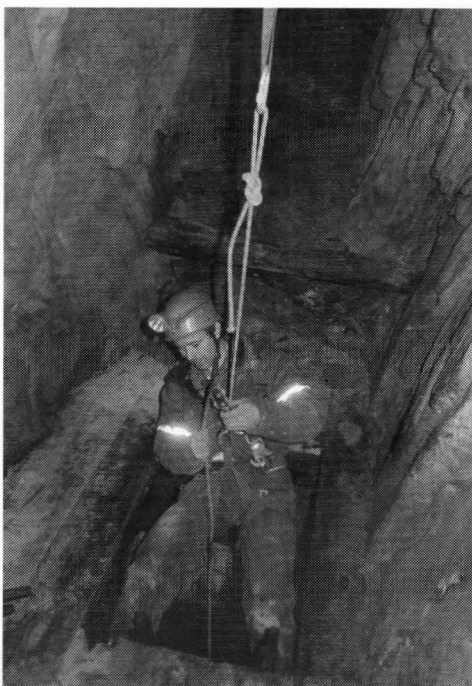
Stein, forfatterens bror på vei opp isformasjonen i Sachsen gruve

vi ikke tidligere hadde undersøkt. Riktignok hadde vi studert gamle kart og profiler over gruva, men disse viste seg ofte å være unøyaktige og enkelte ganger direkte missvisende. Vi var derfor meget spente på hva som ville skje på denne turen.

I BERGMANNENS RIKE

Dagen kommer og vi begir oss mot gruva på høydedraget over Kongsberg. Vi er godt kledd og lastet med over tre hundre meter tau og annet klatreutstyr, proviant, liggeunderlag og sovepose. Ragnar, som er utdannet apoteker, er en mineralsamler av den kunnskapsrike sorten. Han har allerede vært med på flere turer og er godt trent til denne slags ekspedisjoner.

Ute er det strålende solskinn og varmt. Idet vi går inn i stollen som fører inn til gruva slår den kalde trekken fra gruva imot oss. Og når vi forlater dagslyset og varmen slik gruvearbeiderne må ha gjort utallige ganger, får vi en slags følelse av hvordan det

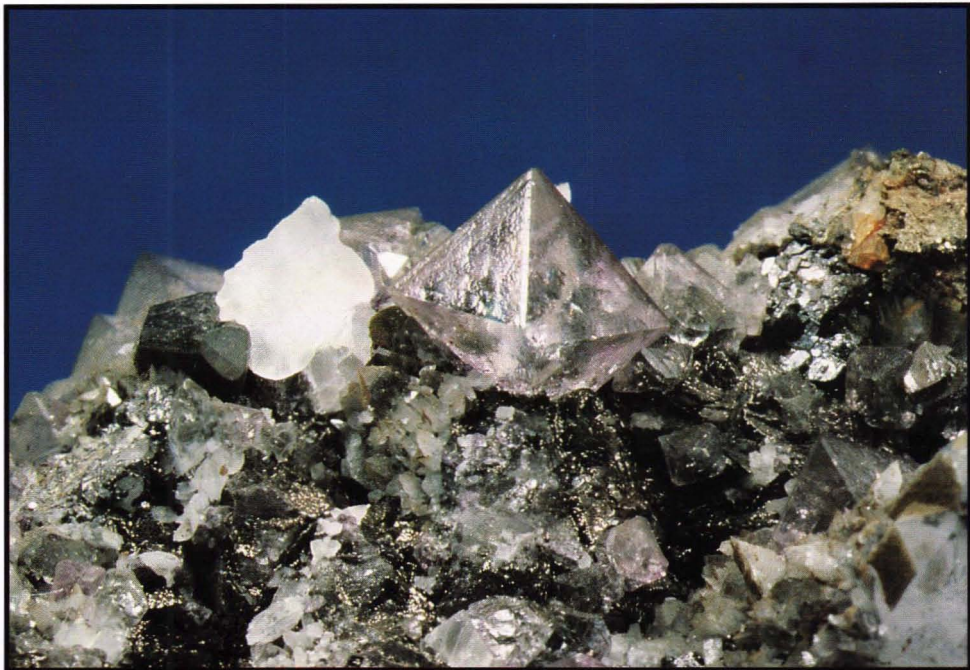


Hvor vil dette ende? Sachsen gruve, nivå 450 m ned.

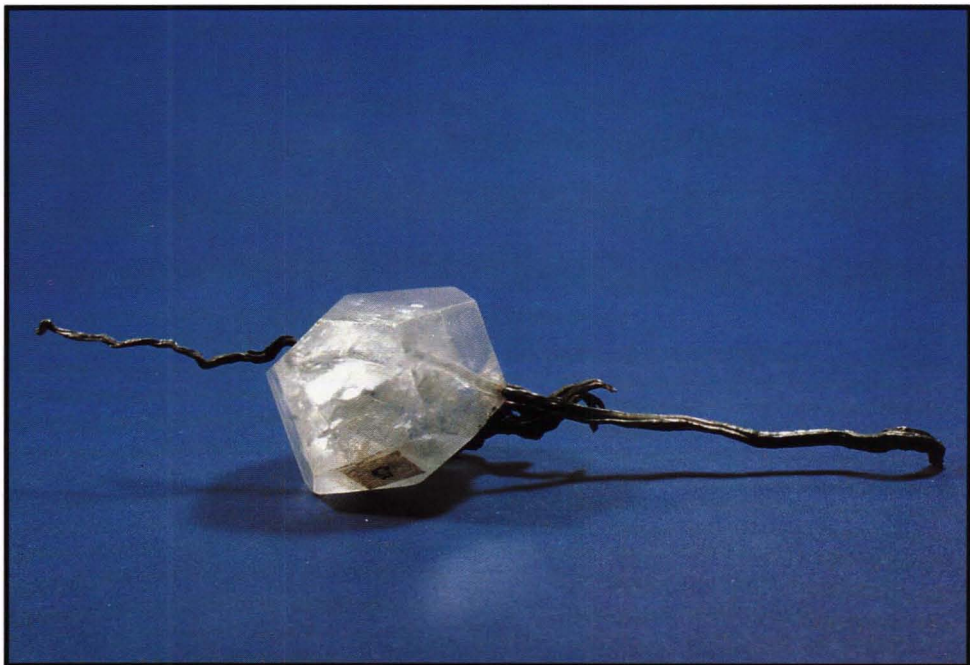
måtte være "å gå på arbe", den gang gruve- ne fortsatt var i drift.

Målet for ekspedisjonen denne gang er et område som det ikke har vært gruvearbeidere eller andre i på nesten 50 år. Enkelte sjakter og stoller som passeres på vegen ned har vært forlatt i over 200 år. Vi ønsker å kartlegge området og lete etter mineraler eller krystaller dersom det er noe å finne. De mineralene som er tatt ut av fjellet i Kongsberområdet finnes i museer verden rundt og er enhver mineralsamlers drøm.

Vi beveger oss i en underlig verden: I deler av systemet der det ikke til stadighet drypper og renner, hersker en absolutt stillhet. De gangene vi overnattet nede i dypet kunne denne stillheten og det totale mørket virke ganske trykkende. I dag ligger gruve- ne der som de ble forlatt, treverket og bebygningene står igjen i de delene av gruva der det er fuktig nok til at det er bevart,



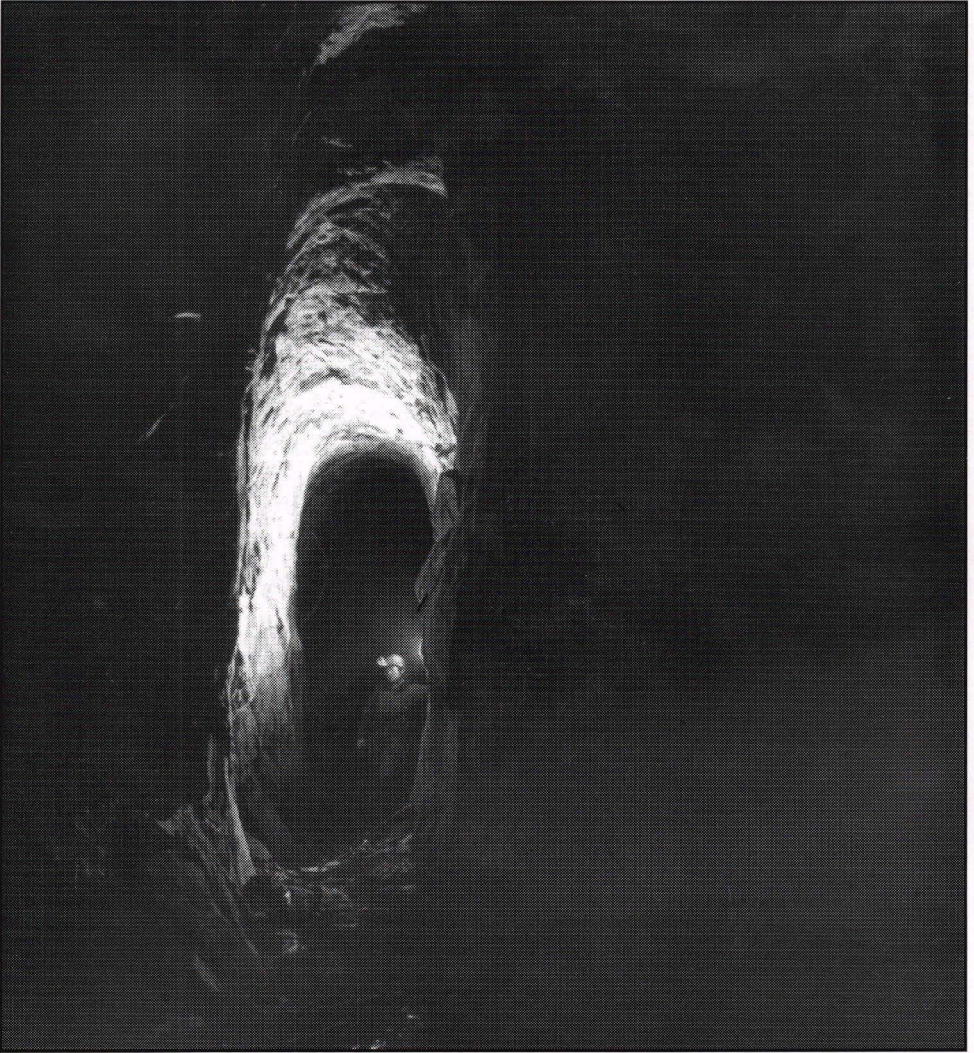
Flusspatstuf. Samling Norsk Bergverksmuseum, Foto Peter Lyckberg



Trådsølv med kalkspatkrystall. Samling Norsk Bergverksmuseum, Foto Peter Lyckberg

Fortsettelse fra side 200

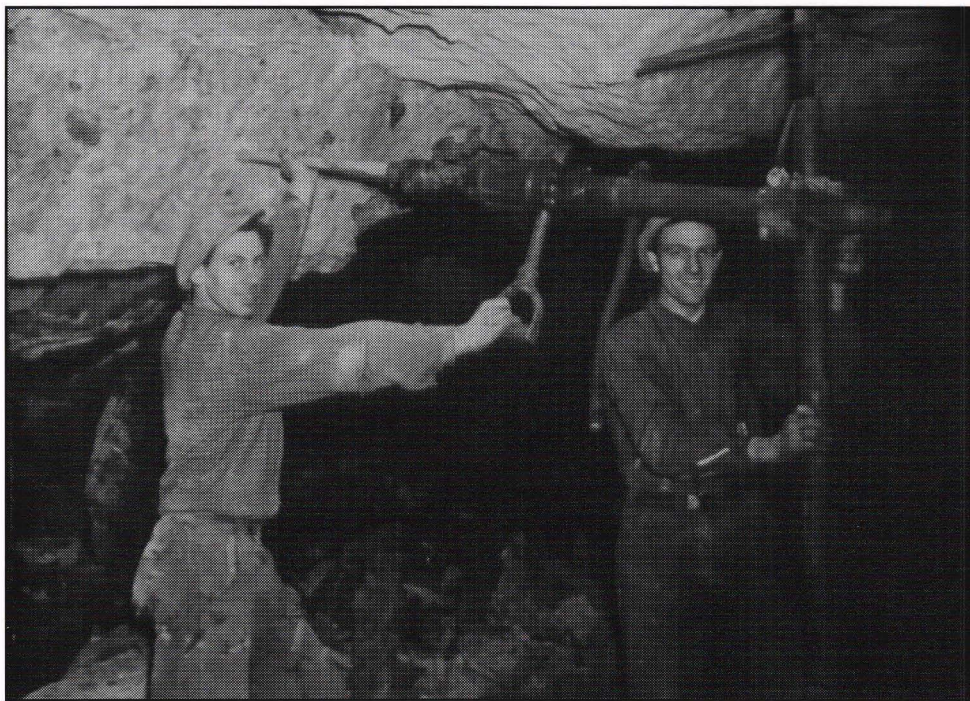
I Bergmannens glemte rike



B.T. Borg i en ort ca 30 m ned i Blygangen gruve

ellers er det delvis råtnet opp. På enkelte steder der det ligger igjen gammelt trevirke har sopp bredd seg ut over en stige eller et gammelt gulv. De fine sopptrådene dekker treet som en tykk hvit pels. Dette hvite

dekket fortærer langsomt alt tremateriale som ikke hele tiden er overrislet og konstant mettet med vann. På bergveggene skimter vi av og til hvite kalkspatårer som sølvet ble funnet i, men her sees intet sølv.



Fra driften på Kongsberg gruver

Sølv et ble funnet som takker og tråder og var av og til formet som gyldne border eller barokk filigran i hvite årer langs gruvesjaktens sider. Det finnes noe sølv i bunnen av enkelte av disse gravene. Men som regel ligger bunnen under opptil flere hundre meter med vann. En regner det som ganske sikkert at fjellet i Kongsberg ikke inneholder nok sølv til å starte noen konvensjonell drift med de store investeringer dette medfører.

På veien ned firer vi oss forbi etasje på etasje der rester etter virksomheten ligger i form av gamle malmtønner, bor, pressluftslanger, trillebårer og andre rekvisitter etter ulike perioder i gruvas historie. Store åpne sjakter veksler med trange stoller. det har hendt at nedfiringer har endt midt i den svarte magen på en slik stor sjakt, uten at tauet har vært langt nok til at vi kan se at det når bunnen. Å henge der midt i det store svarte rommet uten at lyset helt når alle sjaktens sidevegger, som en edderkopp i

enden av en tynn tråd, er ingen lystig opplevelse. Da er det nødvendig å klatre opp igjen for å legge en ny rute, eller prøve å komme oss inn til en av de nærmeste sjakt-sidene for å kunne forankre og feste nytt tau. Stollene må ofte benyttes for å komme fra den ene sjakten til den andre. Omtrent 170 meter ned passerer vi et såkalt bankefelt. Dette ble brukt til signalisering. En arbeider nede i gruva dro i en stålvaier. Denne gikk opp til bankefeltet som besto av en jernhammer som slo mot en plate når en trakk i vaieren. Slik signaliserte en at malmen skulle opp. Seinere fikk de elektrisk strøm og signaliserte med lys. En primitiv bryter som så ut som en morse-nøkkel ble trykket inn slik at strømmen gikk opp til en lypære.

De gamle sjaktene kan være flere hundre meter dype og er ofte delt inn i etasjer for hver 30 m. Her ble virksomheten konsentrert etterhvert som driften gikk nedover. Disse etasjene står av og til igjen som fal-

leferdige tregulv. Etterhvert som vi firer oss nedover må disse unngåes. Valget av klatrerute er meget viktig, for på disse ekspedisjonene må en se opp for skarpe framspring, løst fjell, råtten forbygging og is. Enkelte steder er uframkommelige eller bør unngåes.

MEID HAMMER OG MEISEL

Helt opp til 1908 foregikk arbeidet i de vertikale sjaktene så og si utelukkende ved hjelp av hammer og meisel, handboring og krutt. Ved framdrift av horisontale tunneler eller stoller arbeidet en seg framover med en hastighet av to til tre meter pr. måned. Fjellet ble varmet opp ved hjelp av fyrsetting: Bergmannen satte opp trekubber mot fjellet og tente på. Når bålet var brent ned hadde fjellet sprukket opp og kunne brytes. I motsetning til hva mange tror, kastet man ikke vann på fjellet for at det skulle sprekke. Når fjellet hadde blitt varmet opp på denne måten ble det såpass mørt at det relativt lett kunne brytes med hammer og meisel. Når en sjakt skulle drives nedover ble handboring og kruttspengning benyttet. Dette foregikk helt fram til dynamitt ble tatt i bruk i 1870-årene, og elektrisk kraft, trykkluft og maskinboring ble innført fra 1908. Fyrsetting ble likevel av og til benyttet helt fram til 1890. Når vi kom ned til eldre deler av systemet der fyrsetting hadde blitt benyttet, ble stollene meget høye, opp til 4 m og ofte med et belegg av sot på veggene. Disse stollene har et vakkert gotisk tverrsnitt.

SKILØPEREN I MØRKET

På vinterstid var det mørkt når arbeiderne gikk ned i gruva og mørkt når de kom opp. På et sted i dette store systemet 210 meter under dagen der en stoll munner ut i en stor sjakt finner vi en tegning risset inn på den mørke fjellveggen. Det er en rask, men presis skisse av en skiløper. Den skildrer skiløperen idet han lener seg mot stavene, og vi fornemmer det snødekte, åpne og solfylte landskapet han ser ut over. Arbeidsdagen var lengre enn hva den er idag og arbeidet var ofte svært tungt. Arbeiderne

lengtet nok av og til opp til dagen og sola. Det er ikke vanskelig å tenke seg at denne form for "dagdrømming" måtte være ganske vanlig blant arbeiderene.

Men selv om arbeidet i trange, kalde og mørke gruver ofte var slitsomt var det likevel en utbredt oppfatning, også blant gruvearbeidere, at de hadde det godt i forhold til mange andre yrkesgrupper.

Andre steder i systemet er det rikelig med "gruvegrafitti". Slike tegninger, ord og setninger er skrevet med sot som flammen på karbidlampene lagde, og finnes ofte på steder der bergmennene kunne ta seg en pust i bakken eller vente på at malmtønner skulle opp eller ned. Vi finner også kommentarer til historiske hendelser "asylrett-Trosky". Videre en naken dame, – og navn og kallenavn på populære eller upopulære kamrater. Et sted står et lite vers spunnet rundt Egners "bamsefar i lia" som en bursdags-hilsen til han som ble kalt bamsefar. Av innholdet i tekster og betydningen av tegninger kan det se ut som om mesteparten er laget like før Sølvverkets nedleggelse i 1957.

Så langt har turen ikke bydd på hindringer eller problemer som ikke har latt seg løse ved å endre rute. Et sted passerte vi en gulving som så ganske "luftig" ut. Stokkene som bar gulvet var meget tykke, men hvor sikre var de? Under gulvet fortsatte sjakten omtrent 30 meter ned før vi kunne skimte bunnen. Det viste seg imidlertid fort at gulvet var solid nok. Ved siden av gulvet langs fjellveggen fosset en "bekk". Dette mindre fossefallet var vann som hadde samlet seg fra de øvre delene av gruva. Endel av vannføringen i gruva kommer fra dagen, der små bekker finner veien ned en av de mange sjaktene. Vannet sprutet ut over gulvet og holdt det konstant fuktig. Dette gjør at forbygningen er like sterk som den opprinnelig var. Vi sikrer oss i tauet og går forsiktig over gulvet. Det ble en kald dusj.

Etter fire timers klatring er vi nede. Nå starter et slitsomt, men spennende arbeid

med å undersøke dette nivået for å se om vi kan finne krystaller i hulrom i fjellsiden eller interessante mineraler på de svært få stedene der fattig malm eventuelt er lagt igjen. Dette er nok ikke noen virksomhet å bli rik på, men det er heller ikk poenget. Vi håper å kunne finne små sølvstoffer som inneholder krystallsølv. Disse stoffene kan være meget vakre og er ettertraktede samlereobjekter. Hele resten av denne dagen går med til å undersøke gruva på nivå 290 m under dagen. Etter mye slit og graving finner vi to sølvstoffer som vi synes gjør turen verd. Den ene er en liten, men vakker formet trådsølvstuf, -en miniatyrkopi av de store stoffene som finnes i Bergverksmuseets samling. Foruten disse finner vi også endel mindre stykker der sølvet såvidt er synlig i bergarten. Dette området er nå så godt som tømt for sølv, og andre steder har gruvearbeiderne sørget for å skrape ut malmen så grundig at sjansene for å finne noe er ytterst små.

OVERNATTING PÅ 230 METER

Overnattingen skjer i et gammelt oppholdsrom 230 m ned i gruva der det står en stor hvilebenk i tre med plass til 10-12 arbeidere. Det er en plattform på ca 2 ganger 7 meter som er reist en halv meter over gulvet. Inntil veggen lå noen planker som tydlig hadde fungert som hodestøtte. Benken var helt intakt og greide seg i grunnen godt som soveplass. Rommet vi lå i var stort, omtrent som en middels stue. Veggene var hvitkalket for å gjøre rommet triveligere, og i den ene enden var det satt opp en ovn. Fra vårt synspunkt var det et ganske hyggelig rom. Det så ut som om det var forlatt temmelig brått. En arbeidsjakke hang til tork over ovnen og en annen var slengt i et hjørne. I et annet hjørne lå tomme hermetikkbokser og syltetøyglass. På selve benken fant vi en morsom tobakksdåse. Den var av aluminium og gravert med en tegning av en kvinne. Slike dåser ble gravert av russiske krigsfanger i tysk fangenskap under siste verdenskrig. Tyskerne benyttet av og til russiske fanger til forefal-

lende arbeid i gruvene på Kongsberg.

Etter et bedre kveldsmåltid bestående av turistproviant, kjeks og juice, ble vi sittende og diskutere resultatet av dagens undersøkelser. Vi hadde funnet noe sølv og var selvsagt fornøyd med det. Men i mineral-samlerkretser er Kongsberg verdenskjent for mer enn sølv. Man har funnet vakre krystaller av flusspat, kalkspat og en rekke andre mineraler. Særlig er flusspatkrystallene kjent. Noe slikt hadde vi imidlertid ikke kommet over så langt, og vi bestemte oss for å konsentrere letingen til et område noe høyere opp neste dag.

Trøtte og slitne kryper vi ned i hver vår pose. En stund blir jeg liggende og tenke igjennom dagens begivenheter. Og tankene kretser til slutt som ofte før rundt et lite "hvorfor"; Mange vil selvsagt hevde at å bedrive en fritidsaktivitet som klatring i gamle gruver fordrer en god porsjon galskap. En skal naturligvis ikke se bort i fra det, men selv liker vi å betrakte denne virksomheten som et slags uttrykk for nysgjerrighet. Risikoen er der, men den er omtrent så stor som en gjør den. At der er spennende skal ikke legges skjul på. Egentlig er det vel en kombinasjon av mange faktorer som gjør dette til en spesiell opplevelse. Når den sikkerhetsmessige siden er ivaretatt kan en tillate seg å synes det er opplevelsesrikt det som andre synes er hårreisende galskap; Å fire seg ned i store sjakter, å gå gjennom kilometervis med stoller og oppleve rester av en virksomhet og et miljø som en gang var. Det blir ofte hevdet at gruverdriften i Kongsberg var skattejakt satt i system. Enkelte gruver som i mange år hadde gitt sparsom avkastning og gikk med tap, kunne plutselig vise seg rike. I dag er sølvet borte, men virksomheten hadde en aura av drømmer, håp og slit som fremdeles sitter i veggene og fyller den kalde og fuktige lufta vi puster inn. Så gikk en natt i stummende mørke og total stillhet. Det sies at å tilbringe for mange døgn i slike omgivelser er en stor psykisk påkjenning. Franskmennene, som



Vakre isformasjoner i Samuelsgruve

har flere områder rike på store grotter, har eksperimentert endel med hvordan organismen reagerer på slike forhold. Etter få døgn inntreer ofte tegn på mental ubalanse og etter flere døgn påstås det at en for enkeltes vedkommende kan merke symptomer som minner om psykose eller sinnsforvirring. Vi hadde ikke til hensikt å teste denne påstanden og greide oss med en overnatting.

Neste dag går med til å undersøke et nivå noe høyere opp. Dette gir ikke resultater. Etter to døgn og en overnatting i dype gruveganger begynner også vi å drømme om dagen og sola. Vi starter oppstigningen. Den konstante temperaturen på omkring fem grader er i grunnen ikke så ille å klatre i. Men vi har mange tau som skal med opp igjen, så turen opp blir lang og hard. Etter 5 timer oppover langs våte og kalde gruve-sjakter står vi på siste avsats. En flaggermus flakser forbi. Den er på veg ut i kveldsmørket og streifer nesten borti Ragnar idet den forsøker å passere oss.

Det gav de tøffe karene et lite støkk. Så, etter en liten pause, lesser vi på oss alt utstyret og vakler ut i den lumre kvelden. Hadde noen gått forbi og sett hva som kom krypende ut av fjellet denne kvelden hadde de sett to mørkemenn, – to meget slitne, meget skitne, meget tilfredse mørkemenn.

Museumsskatter

De fleste større mineralsamlinger i verden har ett eller flere stykker med Kongsberg-sølv i sin samling. Norsk Bergverksmuseum på Kongsberg har verdens største og beste samling av sølvminerale, bla. verdens største sølvkrystall. I utstillingsmontrene ligger kjempeutgaver av de sølvstoffene Ragnar og jeg fant på vår tur. Dessuten har museet en stor samling norske mynter. Museet har også en meget god samling av tekniske innretninger og verktøy som gir et godt bilde av teknologiutviklingen i norsk og internasjonalt bergverk. Bergmennene på Kongsberg var dyktige og behersket datidens gruveteknikk godt. I 1757 ble det opprettet et seminar

der unge menn skulle få undervisning i bergvitenskap. Dette var ni år før det store bergakademiet i Freiberg ble opprettet. Bergseminaret på Kongsberg kan dermed rose seg av å være en av de eldste bergvitenskapelige undervisningsanstalter i verden.

Endelig fredet

Kongsberg fylles hver sommer av turister som besøker Bergverksmuseet og gruvene i Saggrenda, der det går an å ta gruveetog 2,3 km inn i fjellet til Kongens gruve. De gamle berghaldene med uholdig stein fra gravedriftene blir av og til gjennomløst av turister og andre interesserte som er ute etter mineraler eller gjenstander fra driftsperioden. Hele området som kalles Overberget og Underberget med gruvene og berghaldene er idag fredet, slik at graving i eller ved gruvene, eller ved bygningsfundamenter er forbudt. Denne fredningen har eksistert noen tid, men har fra i sommer blitt mer omfattende.

Den siste tidens hendelser

Undertegnede har for fem år siden søkt og fått innvilget muting over et avgrenset felt innenfor det nåværende fredningsområdet. Å ha muting vil si å ha søkt staten og fått tillatelse for å kunne undersøke om det finnes muligheter for drift. Det er her snakk om drift i liten skala. Som muter har jeg lagt ned mye tid og penger i dette prosjektet. Jeg føler derfor et visst behov for å kommentere noe av det som har skjedd de siste tre årene. Mine uttalelser er naturlig nok preget av de interesser jeg har i sakens anledning. jeg håper og tror at de likevel ikke er blottet for en smule saklighet.

De tre sist årene har det vært en meget stor aktivitet i gruvene over byen. Denne virksomheten nådde et omfang som gjorde en mer omfattende fredning nødvendig. Det var ikke bare snakk om ødelegging av det kulturhistoriske minne disse gruvene er. Ved denne, ofte hasardiøse klatringen, forsvinner også gjenstander av historisk verdi som klatrerne tar med seg. Står en overfor

et gjenstandsfunn er det dessuten ikke nok at gjenstanden tas ut og leveres museet. Disse gjenstandene må ofte konserveres på stedet. Dessuten er det ofte vel så viktig at kompetente personer foretar en registrering på stedet slik at den sammenheng gjenstanden eller gjenstandene finnes i kan forstås og dokumenteres. Dette er avgjort ikke noen jobb for amatører.

Det har vært skrevet og sagt mye rart både før og etter at den siste fredningen trådte i kraft. Mye er i for stor grad farvet av de ulike interesser den som uttaler seg har. Dette gjelder alt fra journalister på jakt etter en god historie, til sølvletere/klatrerer som ønsker å fortsette sine aktiviteter og ikke kan forstå nødvendigheten av en slik omfattende fredning. Med det sterke forbehold at journalister refererer fylkeskonservatoren rett, kan det også se ut som om han har enkelte litt spesielle oppfatninger av hvorfor gruvene bør fredes i dypet: Eksempler på dette er antagelsen om at selve boltingen under klatring skader gruvene (frostsprenning i borrehullene) eller at den sikkerhetsmessige siden skulle ha noe med saken å gjøre.

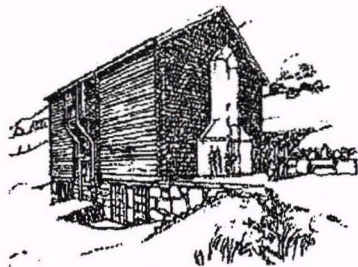
Gruvefeltet i Kongsberg er landets mest omfattende tekniske kulturminne fra før-industriell tid. Det sier seg selv at en fredning i en eller annen form måtte komme. Så kan en diskutere omfanget av fredningen. Et poeng i denne forbindelse er at det

blir umulig å administrere en fredning der større eller mindre områder innenfor et gruveområdet unntas for fredning. Dessuten er det slik at Overberget og Underberget består av to store sjakt- og stolsystemer, der det er mer eller mindre kontakt mellom de fleste gruver. Å gi anledning til klatring i enkelte deler blir problematisk fordi det er vanskelig å opprettholde kontroll med hvorvidt de som klatrer holder seg innenfor angitte områder. Det er altså praktisk meget vanskelig å administrere og ikke minst forholde seg til et slikt lappeteppes innenfor et begrenset område. Sagt på en annen måte! Grunene er ikke gode nok til å unnlate å gjennomføre en helhetlig fredning.

Det virker nå klart at en fredning av det aktuelle området setter et lokk på videre undersøkelser. Når det gjelder klatreentusiastene kan de fortsatt bedrive sin sport i nærliggende områder som f.eks. Vinoren.

Men når det gjelder etablerte mutere, så har de foreløpig mistet retten til videre undersøkelse og eventuelt drift. Jeg sier foreløpig, for det gis muligheter for å søke om dispensasjon. Det er her en forutsetning at driften ikke berører områder av verneverdi. De som allerede hadde etablert muting i området før fredningen kom vil kunne kreve erstatning for utgifter og eventuelle tap som følge av fredningen.

De fleste av de "uregistrerte" klatrerne har



O p e h e i l e å r e t

- med mykje nytt og spennande frå haustens innkjøpsrunder.

Ring - eller skriv oss - vi sender gjerne eit utvalg!

FOSSHEIM STEINSENTER
N-2686 LOM
tlf. 062-11460

FJELL-NOREG
Storgt. 46, N-2600 Lillehammer
tlf. 062-63466

vært ute etter sølv. I denne jakten har de hverken brydd seg om å skaffe seg rettigheter til undersøkelse, eller respektert andres rettigheter. Det har herjet flere grupper på tilsammen ca. 25 personer i området. De har brutt seg inn i flere gruver som har vært avlåst. Her har de forsynt seg med sølv og andre mineraler, noe de måtte vite var ulovlig. Undertegnede har som nevnt hatt den tvilsomme fornøyelse av å inneha en muting på en av disse gruvene. Selv etter stengning og skilting av denne gruva, ble det gjentatte ganger foretatt innbrudd. Tyvene rev ned skiltene, klatret ned i gruva, ødela instalasjoner og stjal tau, utstyr og sølv. For å sikre seg at de kunne være rimlig sikker på at ikke Flaata var i nærheten kunne de finne på å ringe Sogn-

dal og Halden. Det eneste jeg hørte når jeg tok telefonen var et klikk.

Det ble etter hvert kjent at denne gruva inneholdt sølv. Jeg fikk mange tips om hvem som brøt seg inn, men hadde vanskelig for å kontrollere, siden jeg bodde langt unna. En rekke ganger var jeg i kontakt med gjerningsmennene. De skyldte på hverandre og ofte forsøkte de seg også med en slags unnskyldning; "jeg hadde ingen rett til å holde andre unna gruva!" De fleste var ikke mer moralsk forkvaklet enn at de følte behov for dette. Bergmesteren i Trondheim ble nedringt av disse personene som forsøkte å finne en begrunnelse for å ta seg ned i gruva. Det forholder seg slik at dersom en person har muting på et område, så kan andre også foreta undersøkelser på dette



Innehaver Magnus Svensli

SMYKKE - STEN - SLIPING

og utstyr for stensliping

Fasettsliping utføres
Nordnorske mineraler

AASLY - 1816 SKIPTVEDT TELEFON 09 80 85 36

NORSK STEINSENTER

Strandgaten, 4950 Risør. Tlf. 041-50 096 Fax: 041-52 022

Smykkefatninger ekte
og uekte
Cabochoner og tromlet
stein i mange typer og
størrelser
Ferdige smykker
gaveartikler
Agatartikler
Klebersteinsartikler
Etc, etc.

ENGROS



**VI SENDER
OVER HELE LANDET**

Steinsliperutstyr
Geologiverktøy
UV-Lamper
Foldeesker
Verktøy
Råstein
Bøker
Tromlemaskiner
Etc, etc.

DETALJ

området. Det disse personene ønsket å se bort fra var det som er hele poenget med mutingen ved siden av muligheten den gir til å søke om drift: Nemlig retten til å holde andre unna de punktene innenfor området der du foretar spesielle undersøkelser, som f.eks. i en nedlagt gruve eller et skjerp. Hadde de vært interessert i å spørre Bergmesteren direkte om dette forholdet, hadde de trolig forstått at de ikke kunne gå ned i denne gruva uten muters tillatelse. En del ble også etterhvert klar over dette, men for mange var det tydeligvis intet hinder. Det hjalp heller ikke at gruva ble skiltet og avlåst. Som så ofte når det blir snakk om penger eller verdier "mister folk hodet".

Jeg tillater meg en smule eder og galle i sakens anledning. Det ligger nemlig svært

mye arbeid og investeringer i forarbeid og gjennomføring av en slik undersøkelse. En muter har rett til å beholde det materiale han finner for å kunne prøve hvorvidt dette gir grunnlag for drift. (Utgifter til undersøkelser kan også dekkes inn ved salg av prøver eller mineraler.) I og med at det ville være gode sjanser for at drift ble (og kan fortsatt bli) igangsatt, har de som stjal sølvet redusert muligheten for å drive lønnsomt. Som en del vil være kjent med er ikke Bergverksloven laget for denne typen virksomhet. Det dreier seg her om drift i liten skala på mineraler til samlere. Loven blir dermed vanskelig å forholde seg til og å forvalte. Bergmesteren og Næringsdepartementet arbeider med å utforme retninglinjer for denne type virksomhet. Dette kan imidlertid ta noen tid.



Bazzitt 30 x 12 mm, Tørdal, Telemark. En liten smakebit fra Telemarksnummeret (2 '93). Da kommer den i farger. Foto og samling Frode Andersen