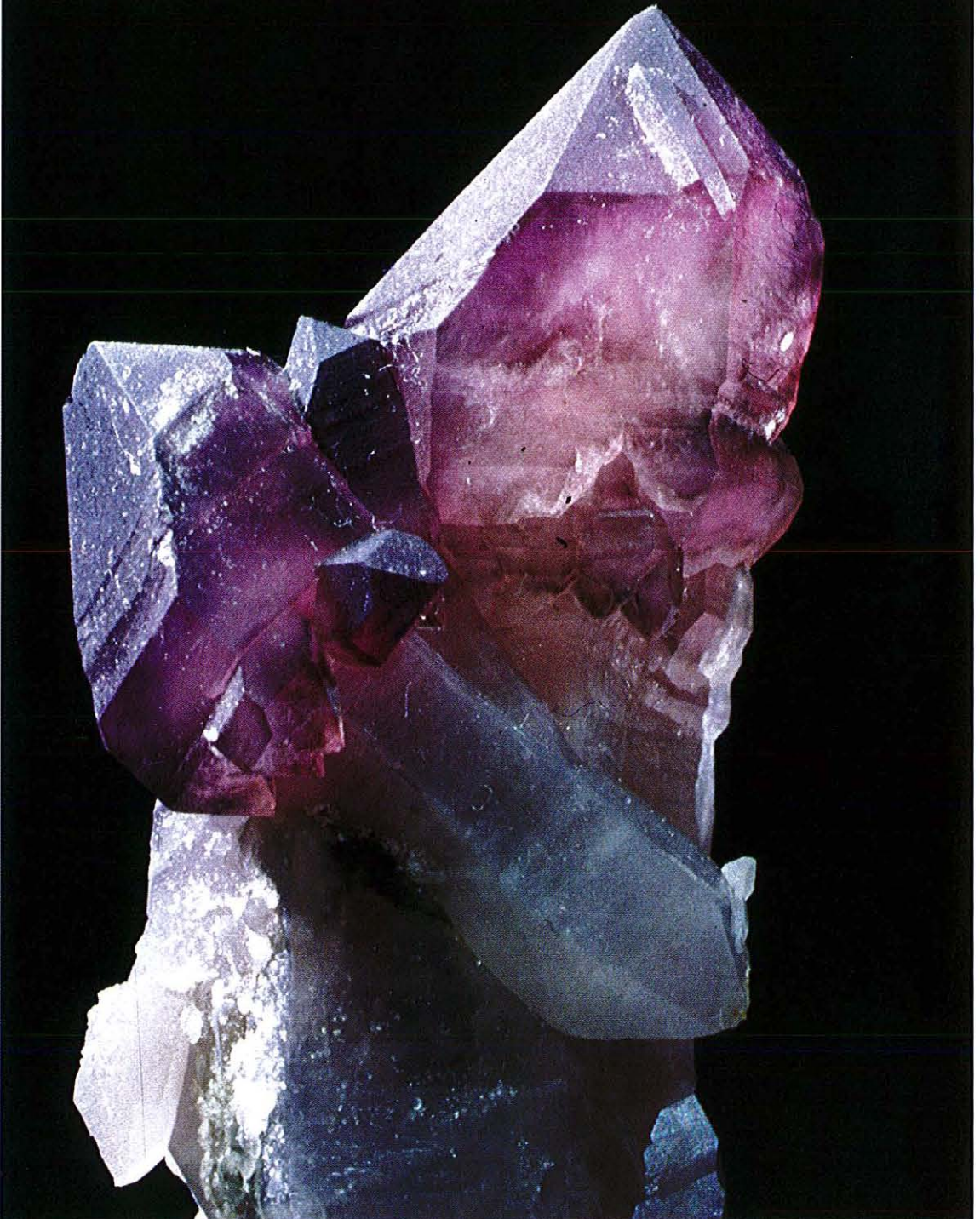


# Mineralforekomster ved Eikern

av Stig Larsen



*Ametystgruppe. H = 6 cm. Samling Trond Bewrgstrøm. Foto: Ole Johnsen*



*Stepen ametyst, Hanekleiva. Foto FA*



*Ægirin, Storekleiv, Eikeren.  
Største krystall 15 cm.  
Samling Trond Bergstrøm.  
Foto Frode Andersen (FA).*

**TRYTERUD til STORE ELVEN** : Miraolittiske (tilfeldige) druserom i yngre Ekeritt som er ca. 275 millioner år gammel. Mineralbestanden består av «blyantformede» grønne Ægirin-krystaller inntil 15 cm. lengde. Melkekvarter-Røykkvarter krystaller opp mot 30 cm. i både lengde og tykkelse. Andre mineraler som forekommer er blant annet brune Zirkonkrystaller opp mot 1,5 cm. og Hematitt/Ilemenitt som halvmetalliske kuler/plater på druserom. Feltspat forekommer som Mikroklin og Albitt med krystallstørrelser over 5 cm.

Druserommene kan bli av anseelig størrelse, over 1.5 meter. Det forekommer også kvartsganger hvor Ægirin har fått utkrystallisere seg, men da ikke i druser.

**THORUD GRUVE** : Forekomsten ligger ca. 1 km. vest for Thorud Camping som ligger 5 km. nord for Eidsfoss. Malmen var Hematitt som var drevet av Eidsfoss jernverk på slutten av 1800 tallet. Hematitt forekommer som finkrystalline masser i forbindelse med Sandekalderaens ringgang.

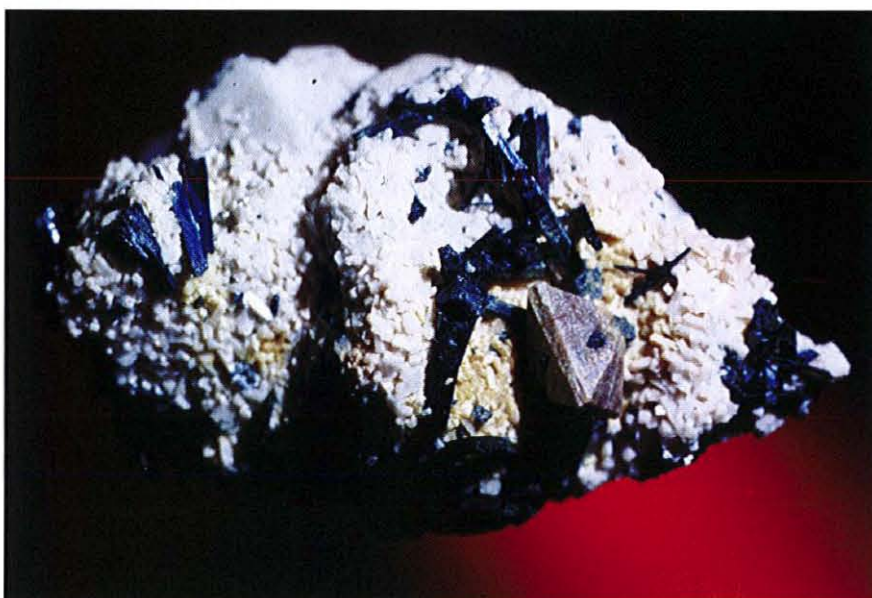
**HAMREFJELL** : Kalkstein avsatt som løsblokk i vulkanske masser danner en kontaktforekomst i åsen ca. 1,5 km. nordøst for gården Hamre. Hovedmineralet i forekomsten er Vesuvian. Krystaller opptil 15 cm. er kjent fra denne forekomsten. Det må vel sies at dette er en av de beste forekomstene av dette mineralet i Norge. Det finnes også endel andre mineraler i denne forekomsten som Skapolitt- hvite stenglige krystaller sammen med Vesuvian. Grosulargranater finnes det også endel av. Disse opptrer som mer fotballformede krystaller enn Vesuvian. Wollastonitt er et hvitkornete



*Mikroklin, Tryterud, Eikern.  
Samling Trond Bergstrøm. Foto FA.*



*Mikroklin*



*Zirkon 6 mm, og  
ægirin, Løkenåsen,  
Holmestrand.  
Samling Trond  
Bergstrøm .  
Foto FA.*

mineral som ofte finnes sammen med hovedmineralet Sinkblende. Blyglans, Hematitt og Kobberkis finnes som spor-mineraler.

I området rundt Hamrefjell forekommer det i Ekeritten pen Røykkvarts med krystallmål over 7 cm. Langs veien opp til toppen finner vi en Pegmatitt-

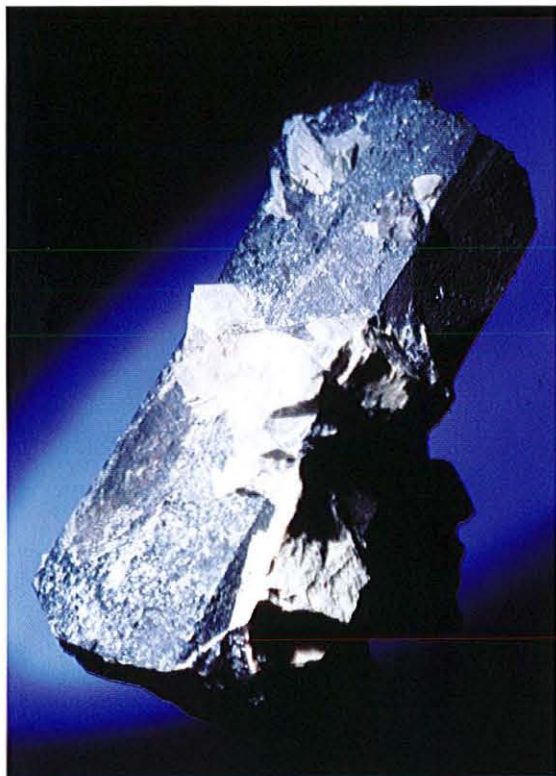
gang som inneholder Ægirin, Feltspat og Røykkvarts.

MERKNAD: Hovedforekomsten er fredet!

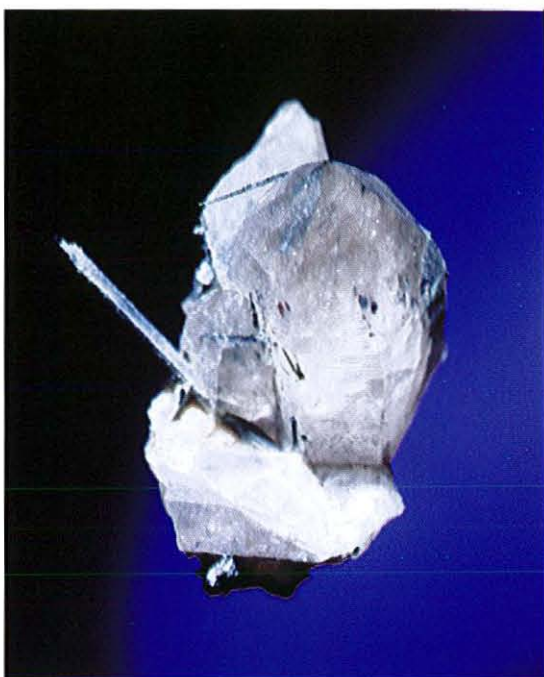
**FISKUM** : Her finnes det Svovelkiskonkresjoner i Alunskifer. Alunskifer er en sort karbonholdig leirskifer som er avsatt for ca. 500 millioner år

siden. Svovelkis forekommer som knoller spredt omkring i Alunskiferen. Dette kan beskues i vegskjæringene i den nord-østlige enden av Eikern. N.B. Vegskjæringene er fredet for innsamling av prøver. Det er fortsatt mulig å finne Svovelkiskonkresjoner i nærliggende områder.

Til høyre: Ægirin 1,5 cm på kvarts,  
Tryterud, Eikern.  
Samling Stig Larsen. Foto FA.



Hematitt pseudomorfose etter ægirin, 5 cm.  
Storekleiv, Eikern.  
Samling Stig Larsen. Foto: FA.



Til høyre: Røykkvarts 3 cm med ægirin 2 cm,  
Tryterud, Eikern.  
Samling Stig Larsen. Foto FA.

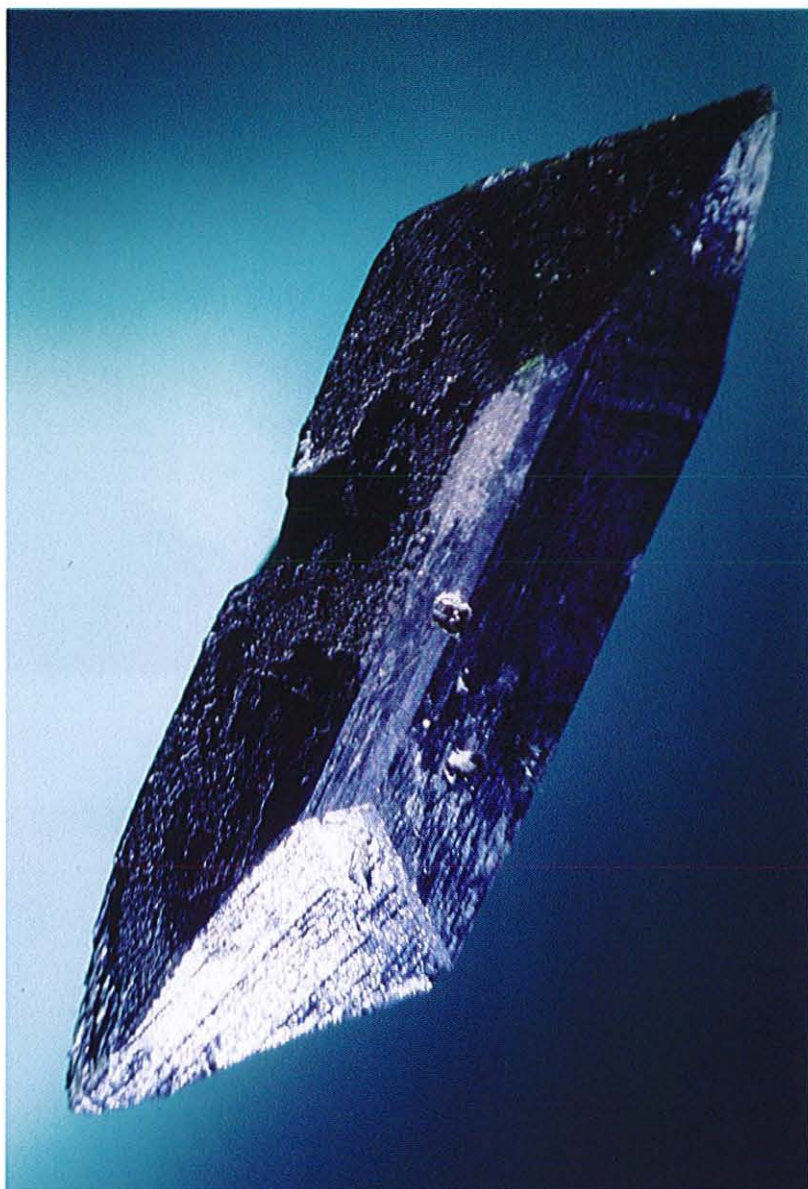


**G**UNHILDSRUD : I det vi har passert Gunhildsrud gård og kommer ned til vannkanten ved Eikerns vestsida får vi en høy vegskjæring på høyre side. Denne skjæringen består hovedsakelig av Alunskifer. Ettersom vann trenger lett igjennom bergarten vaskes det ut salter. Disse kan vi se som

gule til grå-hvite avleiringer på bergarten. Naturlig forekommende Gips er her hovedmineralet. Vi vil også kunne finne små, vannklare krystaller av Gips her.

**B**AKSTEVALÅSEN : I Åsen vest for Gunhildsrud forekommer det en

amazonittpegmatitt. Mineralbestanden er ganske interessant da det har dukket opp flere Beryllmineraler her. Genthelvin i rødlige krystaller opptil 1 cm. Fenakitt i hvite krystaller inntil 1 cm. Av andre spennende mineraler kan nevnes: Danburitt som gule masser, men krystaller skal også være



*Ægirin 3 cm, Storekleiv,  
Eikern.  
Samling Stig Larsen.  
Foto FA*

funnet. Løllingitt og zirkon er også bestemt fra forekomsten. I en nærliggende pegmatitt finnes det også aggregater av brune Astrofylitt krystaller og lys brune Zirkonkrystaller (ca 1 cm). Forekomsten er nærmere beskrevet i Juli/ September-utgaven av STEIN 1997.

**HAKAVIKA** : I skogområ-  
det noen hundre meter  
nord for kraftstasjonen finner vi

igjen endel miraolittiske druse-  
rom i Ekeritt som ved Tryterud.  
Hold kursen ned mot vannkan-  
ten. Mineralbestanden er her  
den samme som på østsiden av  
Eikern med Ægirin, Kvarts og  
Feltspat som hovedmineraler. I  
tillegg kan vi finne Zirkon,  
Ilmenitt og Rutil her. Også ved  
vannrørene i kraftgata kan vi  
finne druserom med de samme  
mineralene.

**TØMMERÅSTJERN:**  
Stedet ligger idyllisk til  
langs veien mellom Sande og  
Hof i Holmestrand kommune.  
Forekomstene er i vegskjæring-  
ene syd og vest for tjernet.  
Geologien i området bærer preg  
av at vi befinner oss på ring-  
gangen til Sandekalderaen.  
Lengst sydvest finnes en  
Alkaliesyenitt hvor vi finner  
miraolittiske druserom med  
hovedsakelig Mikroklin og



*Ægirin, Tryterud, Eikern.  
Samling T. Bergstrøm.  
Foto FA.*

*Mikroclin i ægirin, Hakavika,  
Eikern.  
Samling Ørnulf L. Nordlie.  
Foto FA.*

*Ægirin 5 cm med mikroclin, Tryterud, Eikern. Samling T. Bergstrøm. Foto FA.*

Kvarts. Det ble her tidlig på 80-tallet funnet en større druse med blå Fluspat. Krystallene var ca. 1 cm. store. Markasitt/pyritt på størrelse med en femkrone ble også funnet i drusen. Rosetter med Stilbitt kan fortsatt sees i veggen like ved restene av den store drusa.

En blålig variant av Pyroksen er også å finne sammen med Riebekitt. Ved rasteplassen vest for tjernet er det en Basalt-

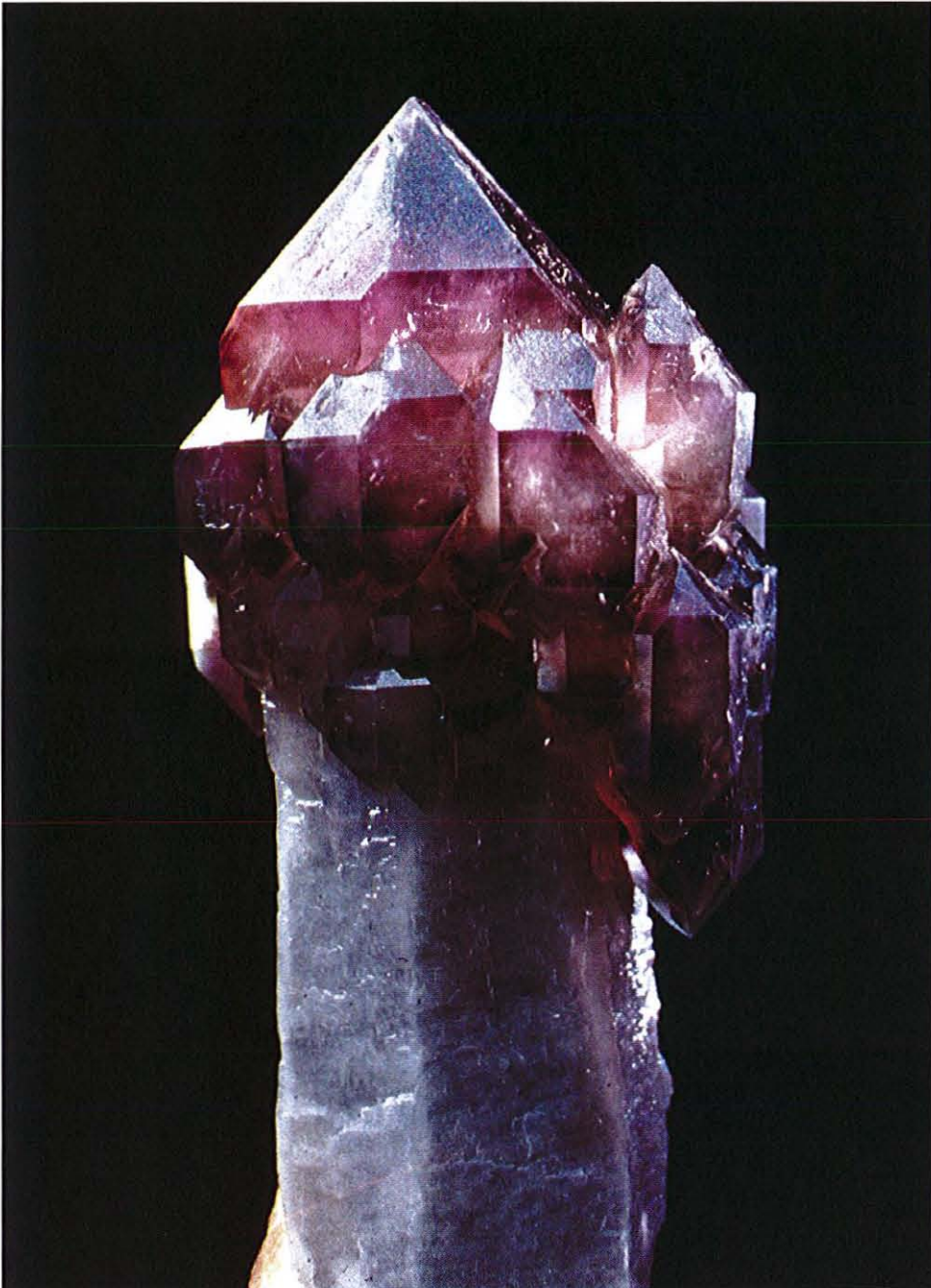
strøm med mye Zeolitter. Stilbitt forekommer i flere varianter. Som røde sammen-vokste aggregater i sprekk-fyllinger opptil 5 cm og som hvite finkrystalline sammen-vokste vifter. Heulanditt er funnet ved en anledning. Molybdenglans, Kobberkis og Svovelkis finnes, men ikke som krystaller.

I vegskjæringen nord for rasteplassen kan en 5 cm.bred

svovelkisgang sees.

## **K**JEKSROD - HANE KLEIVATUNNELLEN :

Ved utspregning av tunnel for ny E-18 gjennom Vestfold ble det vinteren 1997 funnet flere store druser med Septerametyst. Største enkeltseptar har en lengde på totalt 16 cm. Funnet betegnes som det beste av Septerametyst i Norden.



*Septerametys 7 cm, Hanekleiva. Samling Stig Larsen. Foto Ole Johnsen.*

Sammen med dette var det mange andre mineraler som: Mikroklin krystaller opptil 3 cm., Melke-Røykkvarts inntil 10 cm., Pyrittkrystaller på 10 x 10 x 9 cm., 1M - Muskovitt

krystaller opptil 5 cm.

Anatas forekommer som mikrokrystaller på Mikroklin overdekket av små Kvartskrystaller. Kalkspat forekommer også som små krystaller.

Forekomsten er i dag dessverre ikke tilgjengelig da tunnelen er ferdigstilt.

Videre beskrivelse av dette funnstedet finnes i STEIN Juli/September 1997.