

NOEN FUNN AV MINERALER
I NORGE 2000-2001



Septerametyst, 11,4 cm høy, fra Nedre Eiker. Funnet i 2000. Samling: Stein Jellum. Foto: Jeff Scovil.



Turmalin (schörl), med diameter opp til 2,3 cm, på ortoklas fra Ryggkollen, Nedre Eiker. Funnet av Sigmund Aasly i august 2000. Samling: Norsk Bergverksmuseum. Foto: Jeff Scovil.

Av Fred Steinar Nordrum

Foto Jeff Scovil

Det følgende er en kort oppsummering av en del funn av mineraler i Norge som er blitt kjent siden i våren 2000. Det er sikkert gjort en rekke funn som ikke er kommet med her.

BUSKERUD

Nedre Eiker

Ryggkollen (E 134): Sorte *turmalinkuler* opptil 2 cm i diameter på ortoklas. Røykkvartskrystaller og grønn fluoritt tilstede, samt muskovitt og diopsid. Stoffene var innbakt i leire. August 2000.

I fyllmassen fra E 134 som ble tippet i sandtaket ved Ryggkollen er det funnet noen *synchysitt* krystaller opptil 0,5 cm. Kjernene er gule, mens de ytre delene er klorittisert.

Bruddet ved Nedre Eiker Kirke («Batteriet»): En spesielt fin *septerametyst* (ca. 15x7 cm) er funnet, samt noen andre ametyster/septerametyster, enkelte av god kvalitet. Høst 2000.

Drammen

I Drammensmarka ble det funnet en druse med et *septerametysthode* på 5 cm og ca 30 små septerametyster.

I Strømsøtunnelen er det funnet krystaller av *kvarts* og *kalkspat*.

I Bragernestunnelen er det innsamlet *kalkspat* og *dolomittkrystaller*.

VESTFOLD

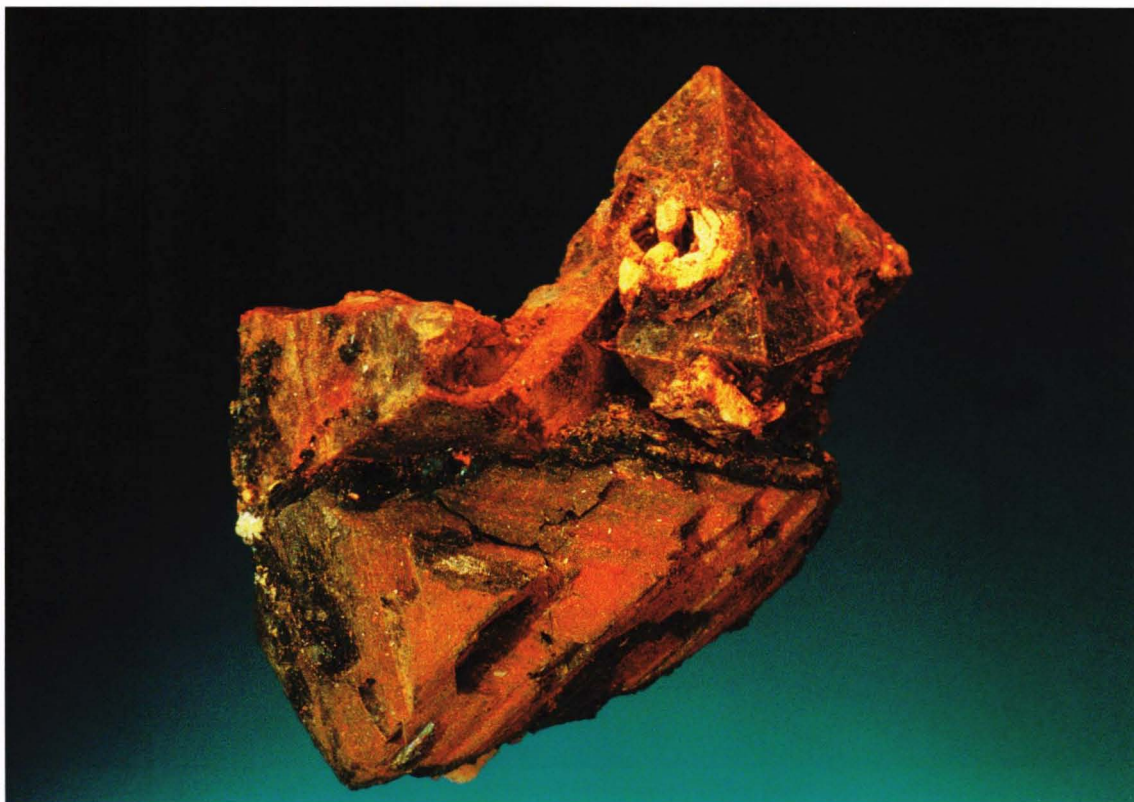
Larvik

Stavern: Fin, massiv *månestein* funnet på gammelt forekomststed på Grevle, Rakke (ved Kysthospitalet).

Tvedalen: To bra funn av klar *natrolitt* i Treschow-Fritzøe bruddet. Den ene drusa 1,5 m dyp og ca 0,5 m i diameter. Natrolittkrystaller på størrelse med halve fyrstikker, også syltynn skiferspat og sen generasjon med mikro natrolittkrystaller.

*Hambergitt*krystaller, opptil 3 cm lange og 4-5 mm i tverrsnitt, er også funnet i Treschow-Fritzøe bruddet, i analcim.

I Norwegian Pearl bruddet ble det først funnet *hambergitt* i tynne nåler i sort, jordaktig masse, der nest i krystaller opptil 5-6 cm lange og 2x0,5 cm i



Pyroklor på magnetitt fra Håkestad, Tjølling, Larvik. Stoffbredde 2,8 cm. Samling Ingulv Burvald. Foto: Jeff Scovil.

tverrsnitt. Krystallene var knekt, slik at de kan ha vært lengre. Det ble også funnet skarpkantede zirkonkrystaller opptil 3-4 cm.

Kortprismatiske zirkonkrystaller opptil 5 cm, ægirinkrystaller opptil 20 cm, store stykker med leukofan samt litt homilitt og böhmitt er rapportert fra Røyåsbruddet i 2000.

Druser heldekket innvendig med 1-2 mm store, gulbrune krystaller av heulanditt på feltspatkrystaller er også funnet i Røyåsbruddet. Mars 2001.

En del *chiavennitt* ble funnet øverst i Tuften. Vår 2000.

Langesundsfjorden: Plater opptil 20x20 cm med mye fin, gul *hjortdahlitt* og litt *homilitt* ble funnet i hyttetomt på øy i fjorden.

Håkestad: Pegmatitt med mye *pyroklor* (2-2,5 cm), *månestein*, *helvin*, *polymignitt* (krystaller opp til 10 cm i forvitret feltspat), gullhvitt *datolitt* opptil 1 cm, natrolitt og analcim. Sommer 2000.

Hedrum pukkeværk: Det er funnet en druse med klare *natrolitt*krystaller, 1 cm lange og 0,4x0,4 cm i tverrmål, foruten bra *månestein* og *zirkon*.

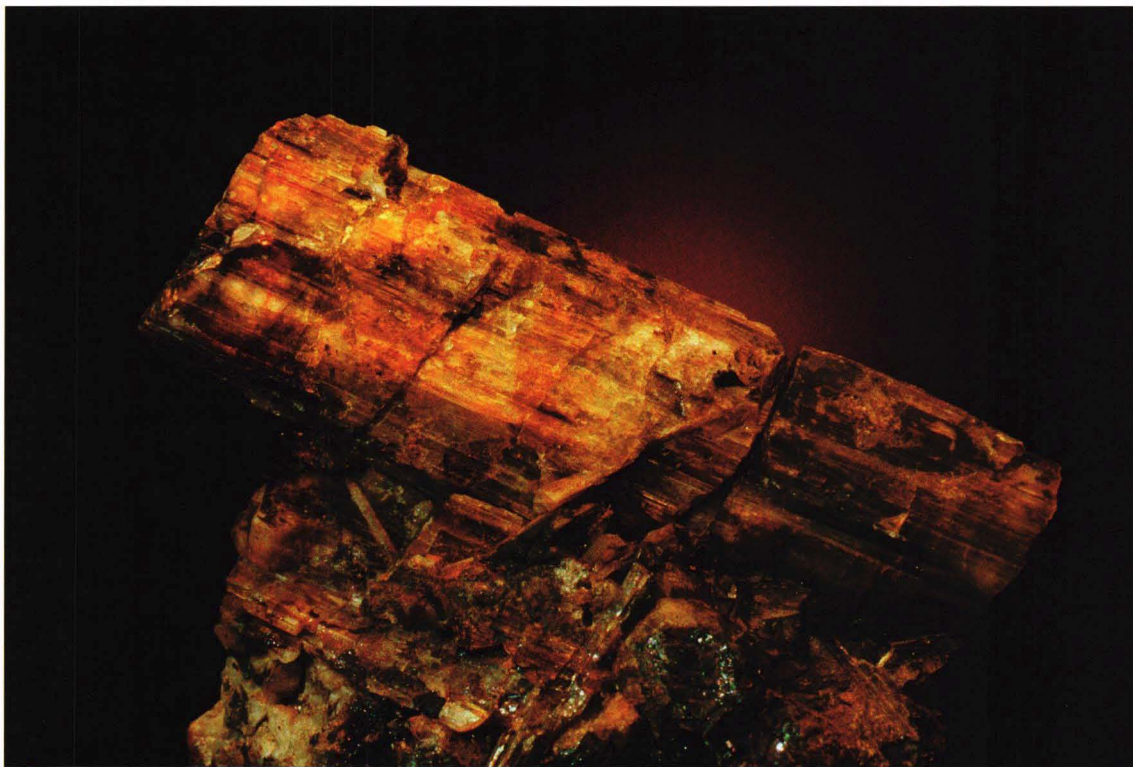
TELEMARK

Brevik

Dalen-Kjørholt: Brune *kalkspat* 127°-tvillinger, både korte og lange skalenoedere avkortet med hvit basisflate, sammen med lange, brune skalenoederkrystaller av to forskjellige typer samt lysegule romboedere og hvite/klare, sammentrykte (diskosformete) romboedere. Den ene brune generasjonen har enkle, skarpkantede krystaller. Små krystaller er gule. Den andre typen er elongert, har vanligvis uregelmessig topp, som er delvis dekket av små pyritkrystaller, og opp til tre ekstra sett med skalenoederflater. Skaenoederkrystallene er derfor rundet. De brune krystallene er ganske transparente. De beste stoffene har meget god kvalitet, men det meste av materialet ble ødelagt av steinsprut ved sprengningen.

Diskosformete *kalkspat*krystaller dekket med små pyritkrystaller på randkanten. De beste stoffene er meget showy.

*Kalkspat*skalenoedere og 127°-tvillinger av skalenoedere dekket av sort kloritt og spredte, små krystaller av natrolitt og analcim. Også stilbittkrystaller i omgivelsene. De få innsamlete stoffene er meget spesielle.



*Hambergitt, 4,1 cm lang, fra Norwegian Pearl-bruddet, Tvedalen, Larvik.
Samling: Ingulv Burvald. Foto: Jeff Scovil.*

Kragerø

Valberg: Materialet etter en stor druse kom fram 16. mai ved lasting og transport av utsprengt masse til knuseren. Det meste havnet derfor i knuseren. Men en del materiale ble innsamlet 17. mai. Mye av materialet var overstrødd av små, klare, blanke kvartskrystaller opptil 1,5 cm. Mikrokrystaller av rødbrun albitt. Tydelige fantomkrystaller av kalkspat (skalenoedere) opptil 6 cm. Mer eller mindre mørkbrun farge på fantomene. Spesielt var det skapolittkrystaller pseudomorfosert til albitt og overstrødd med små kvartskrystaller, opp til 5 cm lange og 0,8 cm brede. Små pyritt og kobberkis krystaller enkelte steder på kalsitt og kvarts. En antatt japanertvilling av kvarts ble funnet.

I mars 2000 ble det funnet en hel del av en blekgrønn omvandlet bergart som inneholdt mye gersdorffitt i rundete krystaller opptil 2 cm. Ingen større, hele krystaller ble funnet, kun noen uregelmessig krystallflater med vekstfenomener. Det var også mye kalkspat, dravitt, pyritt og skapolitt i materialet samt litt kobberkis. Noen mikrokrystaller av gersdorffitt ble funnet ved syring av kalkspat.

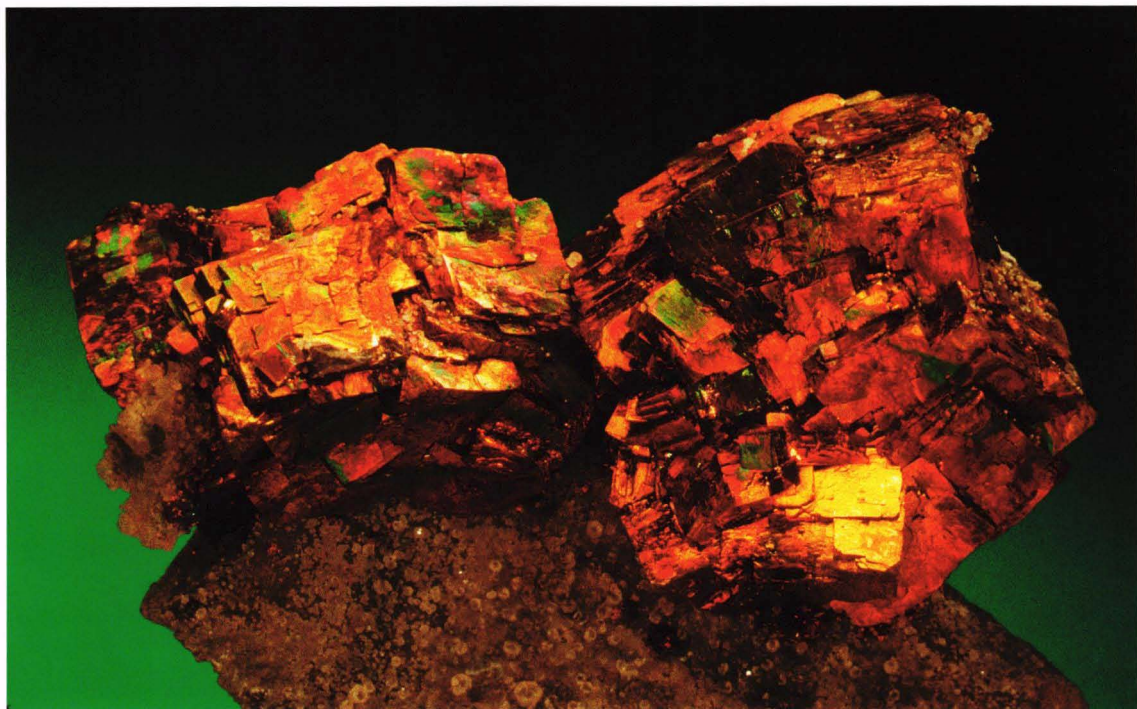
28. mai ble det funnet aggregater av frisk, gul-

orange anatas opptil 1,8 cm. Rundt anatasen var det ofte en sone av rutil, som i ytterkant enkelte ganger hadde en tydelig sekskantet krystallavslutning.

I august stor druse med mye kalkspat, store kvartskrystaller og store albittkrystaller (opptil 3 cm). Kvartskrystaller opp til ca 15 cm. Romboedriske kalkspatkrystaller på enkelte kvartskrystaller.

Også på høsten ble det sprengt ei salve hvor det ble funnet fragmenter av gersdorffittkrystaller, opptil 3 cm i matriks, sammen med blant annet magnetkis, kobberkis og skapolitt.

I slutten av november kom det fram en 2 m lang druse, vesentlig med prehnitt. Halve drusa ble sprengt bort før den var tømt. To typer prehnitt. I taket lys grønn i knoller, som vanlig, med små, hvite albittkrystaller oppå. Noen stuffer hadde hvite, små, spredte krystaller av ny generasjon prehnitt oppe på den grønne. En stoff med en kobberkiskrystall på grønn prehnitt. I bunnen av drusa, hvite prehnitt-rosetter med vannklar ytre del (fantomer) sittende på klinoklor og et mineral som er naturlig etset bort. Kalkspat og albitt. Prehnitt også på noen plateformete ilmenittkrystaller med diameter opptil 2 cm.



*Svovelkis, stoffbredde 6,4 cm, fra Dalen-Kjørholt gruve, Brevik.
Samling: Gunnar Jenssen. Foto: Jeff Scovil.*



*Kalkspat, tvilling, 6,4 cm bred, fra Dalen-Kjørholt gruve, Brevik. Funnet av Gunnar Jenssen.
Samling: Norsk Bergverksmuseum. Foto: Jeff Scovil.*



Natrolitt fra Trescow Fritzøe-bruddet, Tvedalen, Larvik. Bildehøyde 10,3 cm. Samling: Ingulv Burvald. Foto: Jeff Scovil.



Prehnitt, opp til 1,4 cm, og albitt på
Funnet av Vegard Evja.
Samling: Norsk Bergverksmuseum.

Noen få aktinolittaggregater.

Forskjellige steder i Kragerø utenom Valberg er det funnet noe *hellanditt*, *turmalin*, *beryll* samt mørkgrønne *diopsidkrystaller*, opptil 3 cm lange og 0,9 cm i tverrsnitt, delvis dekket av hvite *albitt* mikrokrystaller, sammen med små, sorte *hornblendekrystaller* med asbest på termineringene. Juli 2000. Det er også funnet knollete krystallaggregater med grønn *prehnitt* sammen med små *epidot* krystallvifter og små *kalkspatkrystaller*.

Skien

Kilebygda: Tynne, langprismatiske, sonerte *kvartskrystaller* opptil ca 9 cm med svakt brune til gule farver. Noen dobbelterminerte krystaller og enkelte japanertvillinger. Vår 2000.

Tinn

Tinnsjøvegen: Flere nye, store druser med *kvartskrystaller* er funnet.



linoklor fra Valberg, Kragerø.

Foto: Jeff Scovil.

Tokke

Bandakslia: En rekke stuffer med fine *molybden-glans*krystaller opptil 5-6 cm er funnet, mange på matriks. Kanskje det beste mineralfunnet i Norge i år 2000. (se forsida, red.anm.)

Fyresdal

Moberg: *Kawazulitt*, $\text{Bi}_2(\text{Te,Se,S})_3$, er funnet for første gang i Norge. Identifisert med XRD av Alf Olav Larsen.



Kvarts, fantom med et mellomlag av hematitt, fra Tinnsjø. Synlig del ca. 7 cm høy.

Samling: Morten Ånensen. Foto: Jeff Scovil.

Bø

Lifjell: Det er funnet en hel del kvartskrystaller.

Denne artikkelen fortsetter i neste utgave av STEIN med reste av fylkene. red.