



Apatitt krystaller opptil 1 cm på ma0gnetitt fra Vatnar. Samling Norsk Bergverksmuseum. Foto O.T. Ljøstad.

**Gulgrønne, gjennomsiktige apatittkrystaller ble i 1997 oppdaget i sprekke druser i alkalisyenitt (nordmarkitt) i en vegskjæring langs ny vegtrasé for E18 i Holmestrand.**

Smale apatittførende druser langs sprekker i alkalisyenitt inne i Hillestadkaldæraen i den permiske Oslo-riften ved Vatnar i Holmestrand kom til syne under vegarbeidet i forbindelse med forlengelsen av ny vegtrasé for E18. Mineraliseringen ble funnet av Trond Bergstrøm og Stig Larsen i mars 1997 (Nordrum et al. 1997). Videre arbeid på forekomsten i juni 1999 av en ny gruppe samlere (Tor Jørn Andresen, Jørn Hurum og Stein Jellum) førte til funn av enda finere stuffer.

Hydrothermal aktivitet hadde foregått langs sprekker i alkalisyenitten, og utkrystallisering av mineraler hadde delvis fylt igjen sprekken, men fortsatt var det smale hulrom hvor mineralene hadde fått vokse fritt og forme fine krystaller. Skinnende, gulgrønn, gjennomsiktig *apatitt* var det mest spektakulære mineralet i drusene. Mineralet forekom van-

ligvis som spredte enkeltkrystaller på druseveggene i størrelse fra mindre enn 0,1 og opp til 1,8 cm lange og 0,6 cm brede. Krystallene hadde heksagonalt prisme {10-10} og heksagonal dipyramide {10-11}. Ganske mange fine matriksstuffer ble innsamlet, men svært mange krystaller hadde brukket eller løsnet ved sprengning. Uregelmessige aggregater av apatitt ble funnet der hvor sprekken var helt gjenfylt.

Noen apatittkrystaller var delvis dekket av små (opptil 0,4 cm), hvite, kortprismatiske *kalkspat*krystaller og små *kvartsk*krystaller. Kvartsimorfoser, hvor skalenoederkrystaller av kalkspat var oppløst, var ikke uvanlig. De var opptil 4 cm lange, og kvartsen var enkelte ganger delvis dekket av kortprismatiske kalkspatkrystaller både på utsiden og innsiden og også av spredte, oktaederkrystaller av flusspat på innsiden.

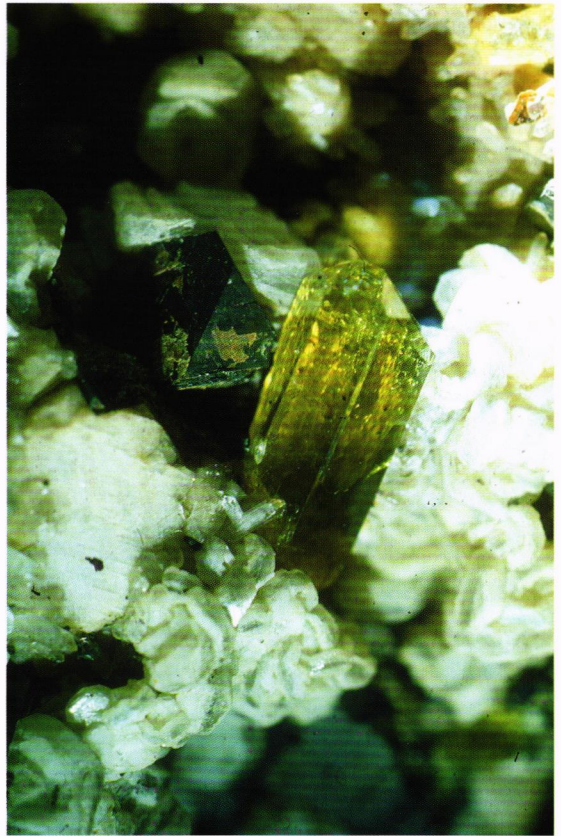
Sammen med apatitt var det også *mikroklin* krystaller opptil 1,5 cm, varmbrune *flogopitt*-krystaller opptil 4 cm, *magnetitt*krystaller opptil 1,5 cm, gråblå *flusspatoktaedere* opptil 1 cm og rustne *svovelkisk*krystaller opptil 0,5 cm. Mikrokrystaller av *epidot*, brun *titanitt* og orangebrun *anatas* ble også funnet, foruten kloritt, massiv blåfiolett flusspat, porøse klumper av magnetitt og belegg av rust.

#### Takk

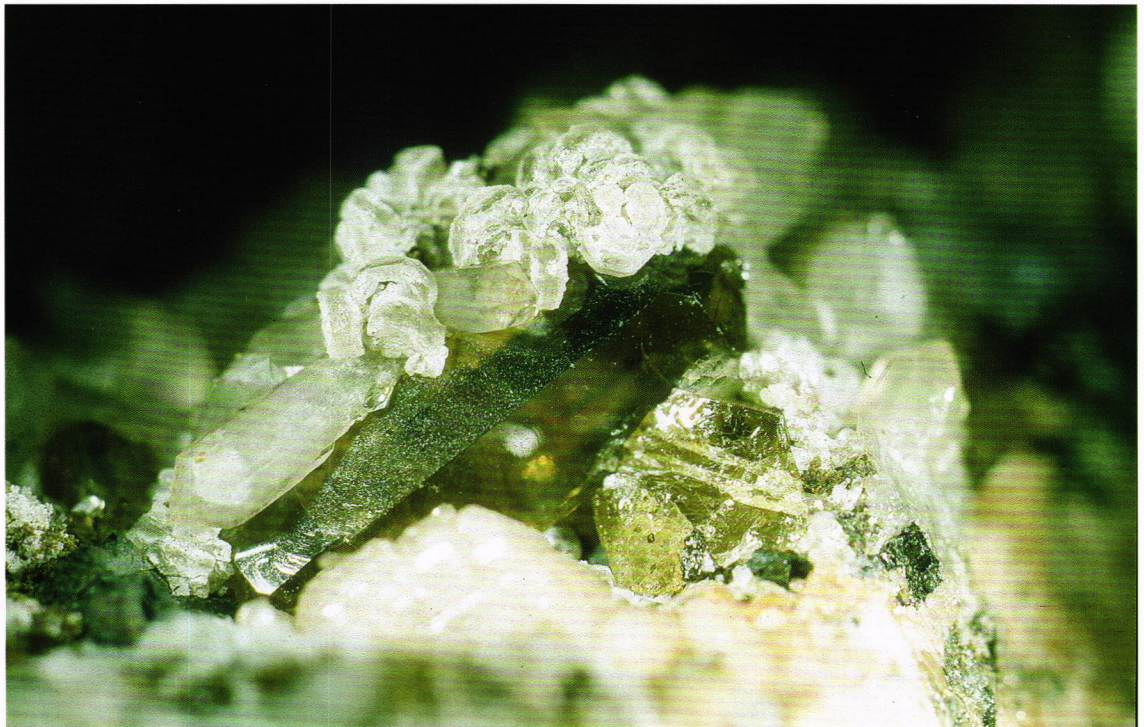
til Tor Jørn Andresen, Trond Bergstrøm, Jørn Hurum, Stein Jellum og Stig Larsen for opplysninger om funnene.

NORDRUM, F.S., LARSEN, A.O (1999): Apatit aus der Hillestad-Caldera, Holmestrand, Norwegen. Mineralien - Welt 10 (5), 55-56.

NORDRUM, F.S., LARSEN, S., BERGSTRØM, T. & LARSEN, A.O. (1997): Mineralfunn i Drammen og Nordre Vestfold. STEIN 24, hefte 3, 102-110.



*Apatittkrystall 1,3 cm og magnetittkrystall omkranset av kalkspat og mikroklinkkrystaller. Samling Stein Jellum. Foto Rainer Bode.*



*Apatittkrystall ca. 1,3 cm lang, delvis dekket av kalkspat og kvartskrystaller. Samling Stein Jellum. Foto Frode Andersen.*