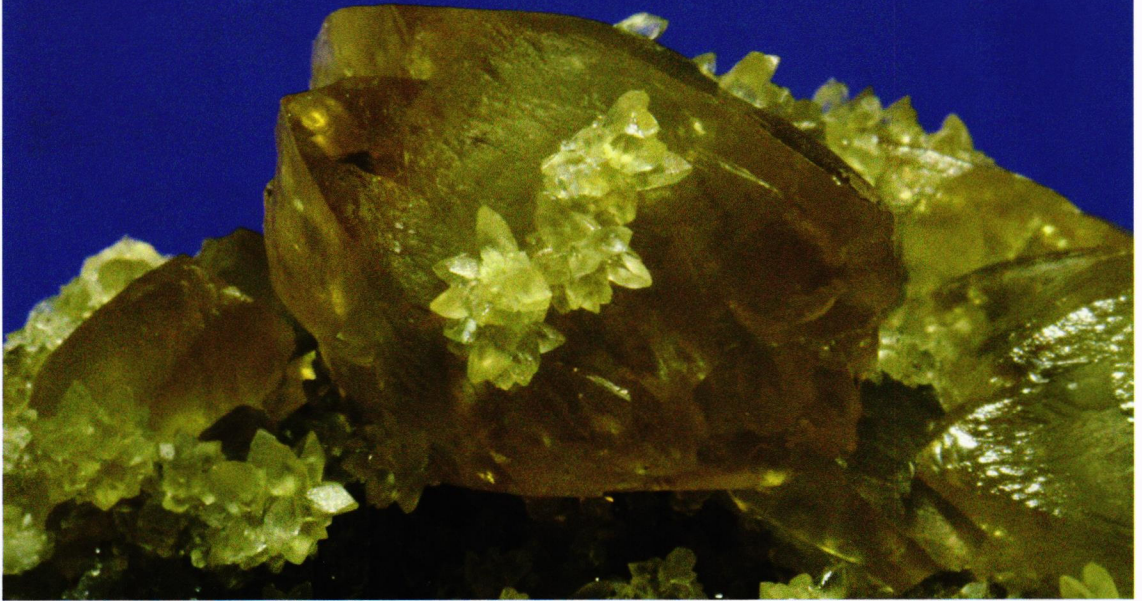


NYFUNN AV MINERALER I NORGE 2004-2005

Av Fred Steinar Nordrum, Norsk Bergverksmuseum,
Hyttegata 3, N- 3616 Kongsberg



Kalkspatkrystall, 3,3 cm bred, fra Dalen-Kjørholt gruve, Brevik. Samling og foto Gunnar Jenssen.

Det følgende er en kort oppsummering av en del funn av mineraler i Norge som jeg er blitt gjort kjent med siden fjorårets mineralsymposium på Kongsberg. Det er sikkert gjort mange funn som ikke er kommet med her. Noen av funnstedene og noe av funnmaterialet har jeg ikke sett. Deler av teksten stammer derfor direkte fra opplysninger fra mineralsamlere.



Kvarts i stor druse Sollihøgda. Største krystall 1,5 cm. Arkivfoto STEIN.

AKERSHUS

Bærum

Solihøgda: En stor druse med små kvartskrystaller på kuleformet underlag er funnet.

ØSTFOLD

Halden

Berg: Fortsatt kommer det fram kvarts, epidot og flusspat i steinbruddet, men storparten av materialet er beskadiget.

BUSKERUD

Kongsberg

Et nytt mineral i Heulandittgruppen, *heulanditt-Ba*, er funnet i krystaller opptil 0,5 cm i Nordre Ravnås skjerp i Søndre Vinoren i Kongsberg ertsdistrikt (Larsen et al. 2005). Mikrokrystaller er også funnet i Bratteskjerpgruve syd for Saggrenda. Det nye mineralet er også funnet i mikrokrystaller i vegskjæring i Sjøa i Gudbrandsdalen og i Tyn i Vang (Nordrum et al. 2005). Mineralet opptrer i Kongsberg og Sjøa sammen med brewsteritt-Ba og harmotom.

Det er funnet fine mikrokrytaller av *brewsteritt-Ba* og *harmotomkrytaller* opptil 1,2x 1,0x 0,9 cm.

Tepper av små *bergkrytaller* (0,5-1 cm), enkelte steder i rosetter, er funnet på Søndre Vinoren. Kalkspat er fjernet med syre.

Nedre Eiker

Batteriet: Noen bra *ametyster* er funnet, blant annet en ca. 5 cm lang krystall med en mindre påvokst.

Langeløkka: Noen "hundetann"krystaller av *kalkspat* opptil 3 cm, lys brungule, er funnet.

Sigdal

Sigdal pukkerk: Det er funnet brunlig *titanitt* opptil 1 cm og druse med tette blader av *hematitt* opptil 0,5 cm (dekorativ).

Modum

Oventjern: Det er funnet *althausitt*, *magnesitt*, *serpentinkrytaller* etter olivin (opptil 0,5cm) og *pyropkrytaller* opptil 0,5 cm.

Dypingdal: Det er funnet *dypingitt*, *aragonitt*, *hematitt* og *hydrotalkitt*.

Lier

Liertoppen: *Kvartskrytaller* opptil 5,5 cm med delvis amethyst- og røykfarve er funnet sammen med gulbrune, translusente *kalkspatkrytaller*, opptil 3 cm lange elongerte romboedre.

Hurumlandet

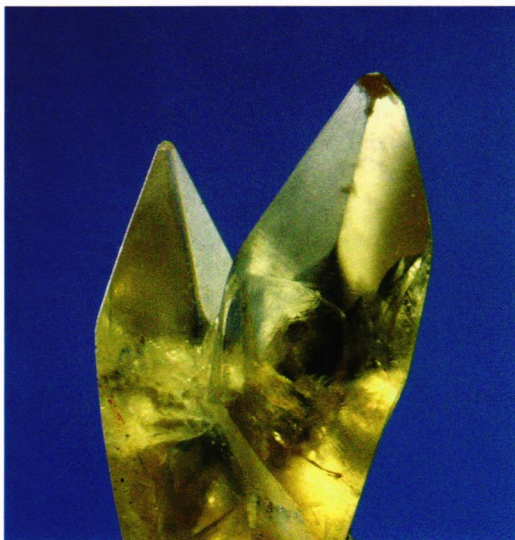
Åros i Røyken: Sent i 2003



Røykkvarts, muskovitt og albitt fra Røyken. Største røykkvart 4,3 cm høy. Samling Jørn H Hurum. Foto Gunnar Jenssen.



Røykkvartskrystall, 19 cm, fra Røyken. Samling Norsk Bergverksmuseum. Foto Gunnar Jenssen.

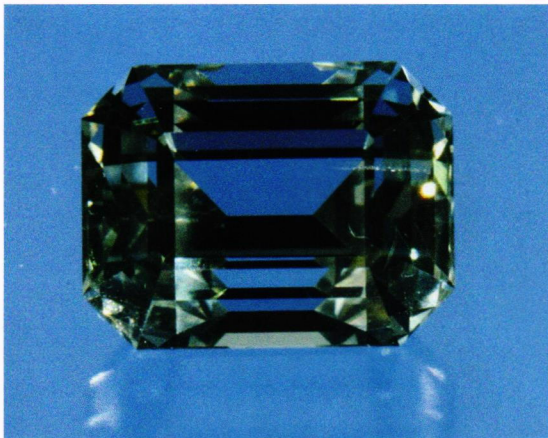


ble det funnet en druse med *røykkvarts*, *muskovitt* og *albitt* i pegmatitt i Drammensgranitt. Noen muskovitt-røykkvartsstuffer var meget fine. Single røykkvartskrytaller opptil 19 cm.

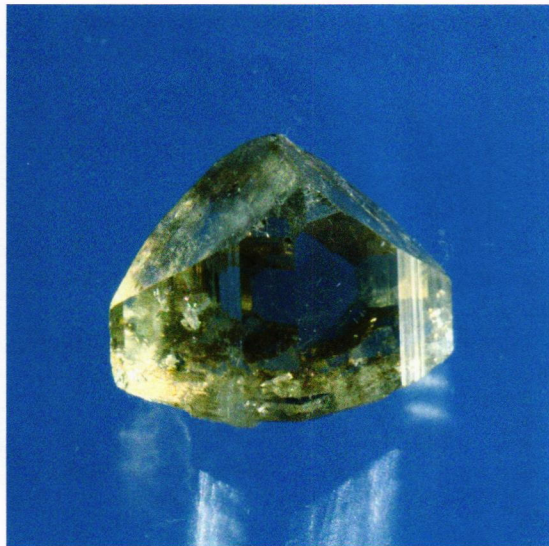
To andre sted ble det funnet fine *svovelkiskrytaller* opptil 3 cm med tydelige vekststriper i kloritt. De fleste ble tatt ut som enkeltkrytaller. Topas var omvandlet til muskovitt.

Rødvann: Den store røykkvartsdrusa ved Rødvann ble undersøkt på ny, og det ble funnet en del store røykkvartskrytaller opptil over 20 kg, men kvaliteten var ikke den beste.

Kalkspatkrytaller, ca. 3cm lange, fra Liertoppen i drammensgranitten. Samling Terje Karstensen. Foto Gunnar Jenssen



Fasettslipt topas fra Svelvik. Slepet av Magnus Svensli. 12,2x9,35 mm, 45 fasetter, 9,00 cts., gul i endene og lys blå i midten. Samling Stein Jellum. Foto Gunnar Jenssen.



Topaskrystall, 1,8x1,5x1,4 cm, fra Svelvik. Samling Stig Larsen. Foto Gunnar Jenssen.



Ortoklas, bavenotvilling, 5 cm høy, med små topaskrystaller (opptil 3,5 mm) på flatene, fra Svelvik.

Samling Stig Larsen. Foto Gunnar Jenssen.

VESTFOLD

Svelvik

Brentåsen: I en utsprengt byggetomt ble det høsten 2004 funnet en stor druse med røykkvartskrystaller opptil 15 cm, glimmerkrystaller opptil 5 cm lange og ortoklaskrystaller opptil 5 cm. En skorpe med hvit hyalitt dekket toppen på noen røykkvartskrystaller.

I en liten druse samme sted ble det i leirmasse funnet transparente, skinnende blå topaskrystaller. Noen av de større krystallene hadde blå kjerne og et ytre, champagnefarget lag. Enkeltkrystallene var opptil 2,0x1,8x1,7 cm. Den største krystallen ble fasettslipt. Det ble funnet matriksstuffer med klare krystaller opptil 0,5 cm på ortoklas og røykkvarts (Larsen & Bergstrøm 2004).

Mariåsen: I en byggetomt er det funnet druser med lilla flusspatkrystaller opptil 0,5 cm i tre ulike former, gule og vannklare topaskrystaller opptil 0,5 cm, rutilkrystaller opptil ca. 0,5 cm, røykkvartskrystaller opptil 5 cm og ortoklas.

Den store røykkvartsdrusa ute i Svelvikmarka (Nordrum 2003) er oppsporet og drevet videre av en annen samler. Det er funnet lite med gode røykkvartskrystaller, men en del av de aparte, spesielle, grålige kvartsformer, noen med små flusspatkrystaller på.

Det er også funnet noen andre druser ute i marka, hvor enkelte, single røykkvartskrystaller opptil 10-12 cm har vært mørkebrune gjennomskinnelige. Det er også funnet plater med ortoklaskrystaller opptil ca. 1,5 cm.



Ortoklas, bavenotvilling, 10 cm høy, fra Juve pukkeverk, Svelvik. Samling Norsk Bergverksmuseum. Foto Gunnar Jenssen.

Juve pukkeverk: I 2004 ble det funnet litt akvamarin, men ikke av spesielt god kvalitet, noen små topaskrystaller og en bra *ortoklaskrystall* (bavenotvilling) på ca. 10 cm. I 2005 er det funnet en druse med *ortoklaskrystaller* opptil 15 cm og enkelte *røykkvartskrystaller* opptil 15 cm. Inne i en masse av bladformet kalkspat (opptil 5 cm) i en annen druse ble det funnet fine, blanke ortoklaskrystaller opptil 5 cm. I begge druser var tvillinger av ortoklas vanlig. I en druse ble det funnet fine *bertrandittkrystaller* opptil 0,5 cm. Forøvrig ble det funnet titanitt (opptil 0,5 cm), rutil (opptil 0,5 cm) muskovitt, flusspat, svovelkis, molybdenglans og en 1 cm lang gulgrønn, translucent beryllkrystall.

Sande

Sando pukkeverk: Det er funnet *kalkspatkrystaller* med *svovelkis* og *flusspatkrystaller*.

Åsgårdstrand

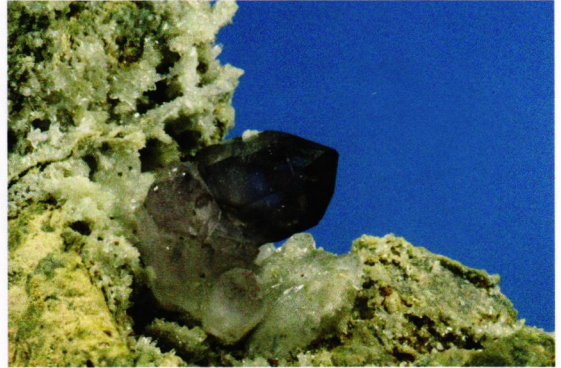
Analcim og *laumontitt* er funnet.

Holmestrand

Heulanditt i krystaller opptil 1 cm er funnet i druse i undre del av basalten ved Sjøskogen. Elektron mikrosondeanalyser gav *heulanditt-K* som resultat (Nordrum et al. 2005).

Sandefjord

En bit med *chevkinitt-(Ce)* som dårlig utviklet krystallinsk masse opptil 1 cm er funnet i pegmatittgang ved Folehavna, Vesterøya, sammen med blant annet pyroklor, zirkon, sort amfibol, bastnäsitt-(Ce) og krokidolitt.



Septerkvartskrystall med ametyst- og røykfarve, 2 cm, fra Haslestad Bruk, Hof. Nypreparert eldre stoff. Samling Jørn H Hurum.

Foto Gunnar Jenssen.

Larvik

Et nytt mineral, *grenmaritt*, er beskrevet fra Vesle Arøya i Langesundsfjorden (Bellezza et al. 2004). Mineraliet ble funnet i ytterst små mengder av Tom Engvoldsen.

Ferrokentbrooksitt er identifisert fra Skutesundskjær (Larsen et al. 2005a).

Det er funnet mange, fine stuffer med *natrolitt* i Treschow-bruddet. Klare nåler ca. 1,5 cm. En stor, lysegul, prismatisk *kalsittkrystall* 2x2 cm sitter pent i hulrom i stoff.

I Tuften-bruddet er det øverst funnet nye druser i det samme draget som våren 2004 (Nordrum 2004a). Disse hadde mer og finere *natrolitt* enn de foregående druser, men fortsatt er ikke kvaliteten av den beste og krystallene var små.

I Tuften er det også funnet litt pen *chiavennitt* og små nåler av *hambergitt* i små druser.

I Østskogen-bruddet er det funnet botryoidal *eudidymitt*. Lag med snøhvit eudidymitt i mm-store kuler dekket veggene i små druser. Opptrådte sammen med små, pene, vannklare *fluorapofyllittkrystaller*. Plater av lysegul *melinofan* opptil nestestore er funnet i den friske del av den samme pegmatitten. I en omvandlet del av pegmatitten er det funnet klump med *leukofan*.

TELEMARK

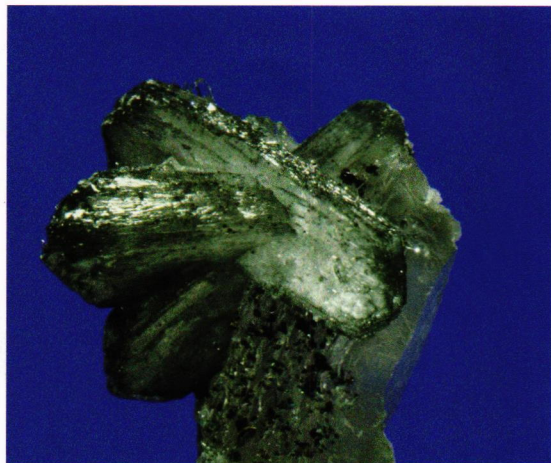
Porsgrunn

Sagåsen larvikittbrudd: Det er stadig gjort interessante funn i nefelinsyenittpegmatitten i bruddet (Se Nordrum 2004, s. 38). Et meget fint funn av *astrofyllitt* ble gjort høsten 2004.

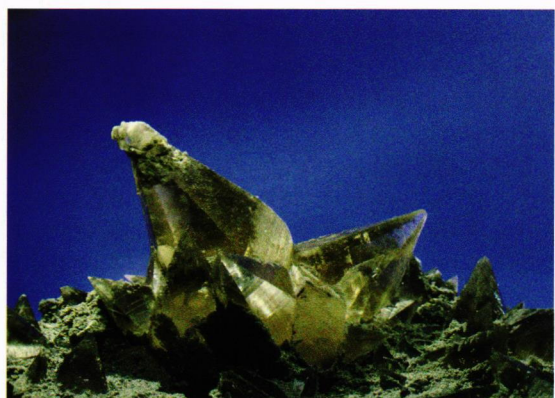
De to eudialittgruppeminerale *ferrokentbrooksitt* og *zirsilit-(Ce)* er identifisert fra Sagåsenpegmatitten (Larsen et al. 2005b).



Kalkspat i flere generasjoner overstrødd med mikrokrystaller av apofyllitt fra Dalen-Kjørholt gruve, Brevik. Samling og foto Gunnar Jenssen. Bildebredde 12 cm.



Stilbittkrystaller opptil 1,9 cm fra Dalen-Kjørholt gruve, Brevik. Samling og foto Gunnar Jenssen.



Kalkspatkrystaller opptil 5 cm fra Dalen-Kjørholt gruve, Brevik. Samling og foto Gunnar Jenssen.

Hisingeritt er identifisert fra Saga I bruddet, mens *neotocitt* er identifisert fra Saga I, Sagåsen og Saga Pearl (Larsen & Erambert 2005).

I en analcimrik stuff fant Svein A. Berge (pers. medd. 2005) små druser med mange mikrokrystaller av et fargeløst, tavleformet mineral med meget høy glans. Røntgendiffraksjonsundersøkelse på Geologisk Museum i Oslo identifiserte Na-karbonat-boratet *qilianshanitt*. Mineraliet vil bli undersøkt nærmere. Dette vil trolig være den andre funnlokaliteten av dette mineraliet i verden, etter typelokaliteten i Kina.

Dalen-Kjørholt kalksteinsgruve, Brevik: I mai 2004 kom det fram en rekke nye druser. Særlig spektakulær



To generasjoner kalkspat, hvit krystall er 6 cm bred, fra Dalen-Kjørholt gruve, Brevik. Samling og foto Gunnar Jenssen.

var gul og oransje *kalkspat* i forskjellige former, også stalaktitter med innvendig rør. En druse inneholdt kalkspatvillinger med påsittende, klare bladspater. Tvillingene var delvis dekket av mikrokrystaller av *apofyllitt*.

Senere er det i gammel druse funnet klare, brune skalenødre av *kalkspat* opptil 5 cm, ofte delvis dekket av gråhvite kalkspatskiver.

I en stor druse ble det funnet flater dekket av prismatiske krystaller av *kalkspat* opptil 5 cm som var dekket med et tynt lag med små kvartskrystaller. Det er tatt ut plater på opptil 25 cm i diameter. På kvartsen sitter det enkelte steder små skalenødre



Kalkspatstalagtitt (7,9 cm lang) med tynn, indre, synlig kanal. Samling og foto Gunnar Jenssen.



Kalkspatkrystall, 5,3 cm, omgitt av små apofyllittkrystaller fra Dalen-Kjørholt gruve, Brevik. Ytre del av kalkspatkrystallen er fylt med svovelkiskstøv, som gir krystallflatene en metallisk glans. Samling og foto Gunnar Jenssen.

og skaloedertvillinger (90°) av kalkspat. Enkelte tvillinger var delvis dekket av et tynt lag med svovelkis. Det ble innsamlet noen enkelte tvillingkrystaller opptil 4 cm.

*Stilbitt*krystaller opptil 2,4x0,75x0,5 cm, grå med gråsort ytterkant, med små, klare, svakt grønnlige *apofyllitt*krystaller ble funnet 30.12.04. Samtidig også mindre mengder små *laumontitt*krystaller og enkelte små *svovelkisk*krystaller. Krystallene sitter på skiveformet kalkspat sammen med en ny generasjon med klar kalkspat som inneholder mikro *pyrrhotitt* (*magnetkis*) krystallflak.

I en nærliggende druse ble det funnet større krystaller av den klare *kalkspaten* med tallrike *pyrrhotitt*-inneslutninger sittende på den skiveformete kalkspaten.



Kalkspat med inneslutninger av små, flakformete magnetkis (pyrrhotitt) krystaller, fra Dalen-Kjørholt gruve, Brevik. Bredde på øvre kam 5,1 cm. Samling og foto Gunnar Jenssen.



Kalkspat tvilling ($90,46^\circ$), stoffbredde 5,2 cm, fra Dalen-Kjørholt gruve, Brevik. Samling og foto Gunnar Jenssen.

I en annen druse ble det funnet *kalkspat*krystaller opptil 4 cm med romboeder som hovedform som inneholdt et ytre lag fylt med meget finkornet *svovelkis*. Overflaten så derfor metallisk ut. Tepper av små *apofyllitt*krystaller forekom mellom kalkspatkrystallene.

I en gammel druse er det gjort nye funn av skalenøderkrystaller opptil 10 cm. Fargen varierer fra fargeløs til gul og til brun. Mange krystaller har matte overflater, men noen krystaller har blanke overflater og noen flere er klare inni. De fineste krystallene er brune og transparente. En del av krystallene er fortvillinget etter (0001) (180°), noen få etter (01-12) (127°) og også en tredje type tvillingkrystall er tilstede. En del av skalenøedrene er mer eller mindre dekket av en gråhvit, prismatisk kalkspatgenerasjon. Enkelte stuffer er meget fine.



Titanitt, største krystall 4,2 cm, fra Sannidal. Finner Vegard Evja. Samling Norsk Bergverksmuseum. Foto Gunnar Jenssen.



Prehnittkrystaller på asbestnåler på delvis omvandlet amfibol fra Kragerø. Synlig stoffhøyde ca. 3 cm. Finner Vegard Evja. Samling Norsk Bergverksmuseum. Foto Gunnar Jenssen.



Ilmenittkrystaller opptil 1 cm med mikro magnetittkrystaller fra Kragerø. Finner Vegard Evja. Samling Norsk Bergverksmuseum. Foto Gunnar Jenssen.

1. april 2005 kom det fram en minst 20 m lang druse. Den hullet nedover og var formet som en tunnel stor nok til å kripe i. Krystaller dekket vegger og gulv, men siden taket var en sprekkeflate, hadde krystallene i taket falt ned, ofte i ganske store flak. Dette hadde skjedd for lenge siden, da disse stoffene hadde et tynt lag med mikro *apofyllitt*krystaller også på undersiden. Minst fire generasjoner av *kalkspat*krystaller, med forskjellig form og størrelse og tildels av farge, var tilstede. Dette gav et litt rotete inntrykk. De største kalkspatkrystallene var opptil ca. 10 cm. Glitrende mikrokrytaller av *apofyllitt* dekket hele stoffene. Enkelte steder i drusa var det sprekker med gråhvite stilbittkrystaller på opptil ca. 1,3 cm på flatene.

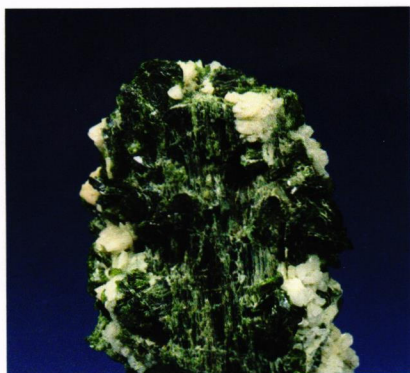
Kragerø

I ny vegtrasé for R38 i Kragerø ble det våren 2004 funnet en ca. 1,5x1,5 m druse med *kvartsk*krystaller opptil 5-6 cm, ofte med røde fantomer, og som "stjernekvarts".

På Langøy er det funnet *magnetitt*krystaller opptil 1,8 cm og *ilmeneitt*krystaller opptil 1 cm som er delvis omvandlet til titanitt. Svakt gule, ganske rundete kalkspatkrystaller opptil 1 cm er også innsamlet.

Valberg steinbrudd: Sommeren 2004 ble det funnet istykkersprengte *gersdorffitt*kuber opptil 2 cm. I tillegg også små, opptil 4 mm *titanitt*krystaller, brune og gulgrønne og smaragdgrønne. Dessuten avslåtte magnetittkrystaller i glimmer opptil 3 cm og bruddstykker av ilmeneitt. Men forøvrig har det kommet fram lite det siste året.

Forøvrig i Kragerøområdet har det et sted kommet fram oppsprukne, gulbrune *titanitt*krystaller opptil 4,2 cm, *ilmeneitt*krystaller opptil 1 cm omvandlet til rutil/titanitt, og små epidot og albittkrystaller. Et an-



Små epidot- og albittkrystaller på delvis omvandlet amfibolkrystall fra Sannidal. Synlig stufthøyde ca. 2,5 cm. Finner Vegard Evja. Samling Norsk Bergverksmuseum. Foto Gunnar Jenssen.



Kvartskrystaller med stilpnomelan fra Landsverk I, Evje. Stufthøyde 10 cm. Samling Frank Arild Strømmen. Foto Gunnar Jenssen.

net sted blekfargete, småkrystaller av prehnitt på omvandlet amfibol med asbest, magnetitt og hvit skapolitt.

Skien

Rødmyr industriområde: En gang dominert av hedenbergitt hadde enkelte druser med utviklede, skarpkantede hedenbergittkrystaller opptil 2,5 cm lange, men uten terminering. Øvrige mineraler i gangen var flusspat, kalkspat, svovelkis, kvarts og epidot.

Drangedal

Heftetjern, Tørdal: Et nytt scandiummineral, oftedalitt, $\text{ScCaKBe}_3(\text{Si}_{12}\text{O}_{30})$, er beskrevet fra forekomsten (Cooper et al. 2005, Kristiansen 2005).

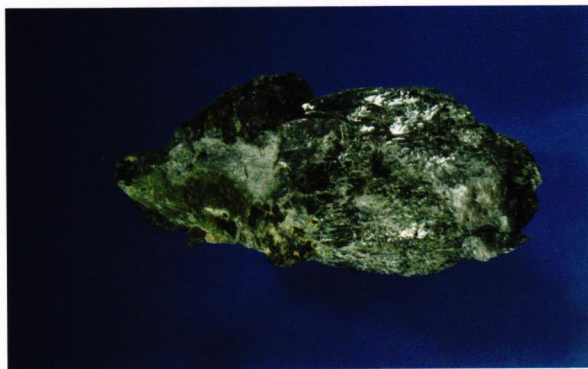
AUST-AGDER

Evje

Landsverk I: Våren 2004 ble det i bruddet funnet flere druser med kvartskrystaller opptil 20 cm. Mange krystaller var i stor grad dekket av gyldenbrun stilpnomelan. Særlig en stufv var meget fin (Werner 2004). Chabazittkrystaller opptil 0,4 cm og svovelkiskuber var også tilstede. I det utsprengte materialet ble det på sensommeren også funnet columbitt opptil 2-2,5 cm, uraninit opptil 0,5 cm og thoritt (orangitt) opptil 0,5 cm i feltspat-ilmenittmatriks. En uregelmessig kobberkiskrystall på 3 cm ble også funnet, sammen med mikrokrystaller av gips og stilbitt samt malakitt og andre sekundærmineraler.

Iveland

Amerikagruva, Kåbuland: Bruddstykker av store thortveitittkrystaller er innsamlet. De opptrådte



Thortveititt (fram- og bakside) fra Kåbuland, Iveland. Stufv lengde 12,5 cm. Samling Frank Arild Strømmen. Foto Gunnar Jenssen.

sammen med kvarts og ilmenitt. I den fineste stoffen er thortveittkrystallen 12,8 cm lang. Den smalner inn til en spiss i toppen. Nederst, hvor krystallen er avbrutt, er den ca. 5 cm bred.

Knipane: I den eldste tippaugen ved Storsynken (muligens fra ca. 1910) ble det funnet 3 ametystkrystaller i fjor. Den største er 6,5 cm lang og 2,5 cm tykk og inneholder partier med både ametyst og røykvarts. En dobbeltterminert krystall på 2,5 cm hadde meget god ametystfarge. Det ble også funnet en fin fergusonittkrystall med toppflate på 3 cm.

Slobrekka: I 2004 ble det fortsatt funnet noe gadolinit og aeschynitt, blant annet en 3 cm gadolinitkrystall og ganske store biter av massiv aeschynitt med enkelte uregelmessige flater.

Risør

Akland: Der er funnet en druse med blanke *aktinolit*krystaller opptil 2,5 cm.

Ravneberget: Store druser inneholdt bruddstykker av tofarget *titanitt* (brun og grønn), albitt, dolomitt, klinoklor og epidot.

I aggregater av grovkornete albittkrystaller ble det funnet små hulrom med grønne *titanitt*krystaller opptil 0,8 cm.

VEST-AGDER

Kristiansand

Eg: Brune *grossular*krystaller opptil ca. 5 cm er funnet. De er brunoransje til mørk rødbrune og skarpkantet, og noen er meget fine. *Vesuvian*krystaller opptil 2-3 cm med toppflater og opptil 10 cm lange og 1-2 cm tykke med bruddflater i begge ender ble også innsamlet. De ble funnet sammen med diopsid, skapolitt, feltspat, kalkspat og svovelkis.

HEDEMARK

Stange

En druse med *kalkspat*krystaller opptil 2 cm i diameter ble funnet i steinbruddet med ametyst i Stange. Lysegule, gjennomskinnelige, flate romboedre, ofte utviklet som tallerkenrekke. Noen krystaller har en rekke små flater på kanten.

OPPLAND

Lesja

Det har vært stor trafikk i kyanittforekomsten i Lesja (Dalen 2003). Mye materiale er tatt ut.

Strynefjellet: Det er funnet en ny forekomst av epidot, prehnitt, rutil etc. i eklogitt. Under steintreffen på Lom i september blir det arrangert tur til forekomsten.

Skjåk

Vannkraftutbygningen av øvre Otta i Skjåk har ført til tunneldrift gjennom en rekke bergarter. Det er gjort interessante funn på tippaugene. I gneis er det blant annet funnet *anhydritt*, *gips* og *epidot*. I kvartsganger i granatamfibolitt er det funnet *kyanitt* og *chiastolitt* (blekrosa stavkrystaller opptil et par cm), cordieritt og i små druser er det funnet interessante mikromineraler. I breksje i prekambrisk gneis er det funnet *piemontitt*krystaller opptil 0,5-1 cm, laumontitt og prehnitt. I en talkstone er det funnet rundete, urene *peridot*. Det planlegges utstilling av mineraler fra anlegget på kraftstasjonen i Dønfoss. Den åpnes trolig i juni 2005.

Lom

Juvvatn: *Goosecreekitt* ble funnet også i 2004.

Raudvatn: *Serpentinkrystaller* etter olivin opptil 3-4 mm er funnet. Det er også funnet tremolittkrystaller opptil 2-3 cm.

Sjoa

I veiskjæringer er det funnet fine krystaller av *harmotom* opptil 1 cm, *brewsteritt-Ba* og heulanditt-Ba.

Raufoss

I nye vegskjæringer er det funnet noder opptil 4 cm i diameter av svovelkis med glitrende krystallflater på overflaten. Et sammenkrøllet, fossilt blekk-sprutskall omvandlet til svovelkis ble også funnet.

Lunner

Gjerdingen: Et nytt mineral, *gjerdingenitt-Mn* er funnet som lameller i sonert *gjerdingenitt-Fe* (Raade et al. 2004).

HORDALAND

Odda

Hardangervidda vest: En del bergkrystaller er tatt ut.

SOGN OG FJORDANE

Nordfjordeid

Eid: Hvite krystaller opptil 2 cm av antagelig *stilbitt* er funnet på sprekkeflate.

Skei i Jølster

Mikrokrystaller av *thulitt* er funnet, sammen med epidot.

Andre druser hadde hematittplater opptil 5-6 mm med et rødbrunt overtrekk stående opp på plater med rosa adularkrystaller (ca. 2 mm). Dessuten mm-store grønne kuler av kloritt. Ganske lekkert mikromateriale.

MØRE OG ROMSDAL

Eikesund

Rutil, enkeltkrystaller opptil 1 cm, er funnet i druse i eklogitt.

SØR-TRØNDELAG

Holtålen

Det er funnet en god del *prehnitt* av god kvalitet sammen med kalkspat.

Løkken Verk

Det er funnet noen meget gode stuffer med *svovelkis* pentagondodekaederkrystaller opptil 2 cm i grønnstein.

Orkanger

Langs E39 er det funnet sitrongule, helt klare spaltestykker av *kalkspat*, *pyrrhotitt* (magnetkis) i aggregater og krystaller opptil flere cm i kalkspatrik bergart og fin granatglimmerskifer (med mm-store klare granater).



Kromdiopsid i kvarts fra Steigen. Bildebredde 3,5 cm. Samling Ansgar Iversen. Foto Gunnar Jenssen.

NORD-TRØNDELAG

Verdal

Sorte *røykkvarts*krystaller opptil 1 cm i små grupper er funnet. Noen med meget fin glans.

Selbu

I Tydalsfjella er det funnet et stort antall korsvillinger av *staurolitt* både single og på fyllittmatriks med gjennomsnittstørrelse 1 cm, men opptil ca. 3 cm. Ganske blanke og skarpkantede.

Smale *korund*krystaller opptil 1-2 cm lange med rødlig og blålige farger er funnet i Selbu.

*Arsenkisk*krystaller opptil 1,5 cm i kvarts er funnet.

Lierne

Sørli: Grunneieren har mange stuffer med *røykkvarts* til salg fra stor druse (ca. 3x3x4 m). Mange av god kvalitet. Noen stuffer var meget store. Ny druse med kvartskrystaller klare inni og grå på overflaten, med plateformete stuffer med krystaller på begge sider, ble åpnet i 2004. Grupper med *septerkvarts* er funnet. Noe gul *kalkspat* har også kommet fram.

Leksvik

I kvarts ved thulittforekomsten er det funnet fine mikrokrystaller av *thulitt* (plateformet) og *piemontitt* (i rosetter).

NORDLAND

Vefsn

Toven: *Grossular*krystaller opptil 8 cm er funnet. Fargen er fra oransjebrun til mørk brun. Deler av enkelte krystaller synes å være slibbare. De opptrer sammen med feltspat, kalkspat, diopsid, kloritt,

epidot. De beste stoffene er meget fine.

Hattfjelldal: Flere *kvarts*krystaller er innsamlet, men bare få *hematitt*krystaller i rosetter er funnet i forekomsten som ble oppdaget i 2003.

Mo i Rana

Ved Storakersvannet er det fortsatt *tremolitt* og *diopsid*. Det er også funnet *talk*krystaller i kalkspat.

På tippaugen ved Altermark gruve er det funnet *magnesitt*krystaller opptil 4-5 cm.

Beiarn

Stenglige, rødbrune *vesuvian*krystaller opptil 2-3 cm i bunter er funnet.

Kyanitt med fin blåfarge er funnet i Beiardalen.

Bodø

Gul *beryll* er funnet.

Fauske

Løvgavlen: Noen små druser med *albitt*, *dolomitt*, *rutil* og *kobberkis* er funnet.

Valnesfjord: En løsblokk med *kyanitt* med bra blåfarge er funnet i fjæra.

Steigen

En åre med *kromdiopsid* er funnet i steinbrudd.

Hadsel

Matmodern, Lofoten: Skarpkantede krystaller av grønn *diopsid* opptil 1 cm er funnet. Sammen med krystaller av *andraditt*, *magnetitt*, *kalkspat* og *kvarts*.

Narvik

Lysebrune *røykkvarts*krystaller i forskjellig størrelse opptil 20-30 cm er funnet i nærheten av Narvik, i assosiasjon med kloritt, kalkspat og albitt.

TROMS

Tjeldsund

Tjeldøya: Noen få oransje *beryll*krystaller opptil 5x1,5 cm er funnet i en smal pegmatittgang.

FINNMARK

Alta

Seiland: Fin, grønn, massiv *pektolitt* med en skorpe av hvit *wollastonitt* er funnet. Den synes egnet til gravyr.

Sør-Varanger

Munkefjord: Mørkfiolette *flusspat*krystaller opp- til 5 cm er funnet i druse i flusspatgang.

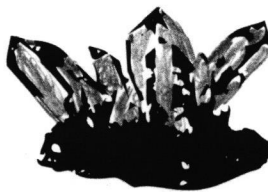
Litteratur

- BELLEZZA, M., FRANZINI, M., LARSEN, A. O., MERLINO, S. & PERCHIAZZI, N. (2004): Grenmarite, a new member of the götzenite-seidozerite-rosenbuschite group from the Langesundsfjord district, Norway: definition and crystal structure. *European Journal of Mineralogy* **16**, 971-978.
- COOPER, M., HAWTHORNE, F.C., CERNY, P. & KRISTIANSSEN, R. (2005): Oftedalite, $\text{ScCaKBe}_3\text{Si}_{12}\text{O}_{30}$, a new mineral of the milarite group from the Heftetjern pegmatite, Tørdal, Norway: description and crystal structure. *Canadian Mineralogist* **43**, (in press).
- DALEN, K. (2003): Berget det blå. *Stein* **30** (4), 4-5.
- KRISTIANSSEN, R. (2005): Milarittgruppens mineraler i Norge. *Norsk Bergverksmuseum*, skrift **30**, 21-29.
- LARSEN, A.O. & ERAMBERT, M. (2005): Neotocite and hisingerite from nepheline syenite pegmatites in the Larvik plutonic complex, Norway. *Norsk Bergverksmuseum*, skrift **30**, 68-71.
- LARSEN, A.O., ÅSHEIM, A. & GAULT, R.A. (2005a): Ferrokentbrooksit (*Brøgger's xanthopite*) from Skudesundskjær in the Langesundsfjord district, Norway. *Norsk Bergverksmuseum*, skrift **30**, 63-67.
- LARSEN, A.O., ÅSHEIM, A. & GAULT, R.A. (2005b): Minerals of the eudialyte group from the Sagåsen larvikite quarry, Porsgrunn, Norway. *Norsk Bergverksmuseum*, skrift **30**, 58-62.
- LARSEN, S. & BERGSTRØM, T. (2004): Svelvik-topas. *Stein* **31** (4), 11.
- LARSEN, A. O., NORDRUM, F. S., DÖBELIN, N., ARMBRUSTER, T., PETERSEN, O. V. & ERAMBERT, M. (2005): Heulandite-Ba, a new zeolite species from Norway. *European Journal of Mineralogy* **17**, 143-153.
- NORDRUM, F.S. (2004a): Nyfunn av mineraler i Norge 2003-2004. *Stein* **31** (2), 36-44.
- NORDRUM, F. S. (2004b): Mineralene i Sulitjelma kobbergruve, Fauske. *Stein* **31** (3), 3-23.
- NORDRUM, F.S., LARSEN, A.O. & ERAMBERT, M. (2005): Minerals of the heulandite group in Norway – additional data and summary. *Norsk Bergverksmuseum*, skrift **30**, 98-110.
- RAADE, G., CHUKANOV, N. V., KOLITSCH, U., MÖCKEL, S., ZADOV, A. E. & PEKOV, I. V. (2004): Gjerdingenite-Mn from Norway - a new mineral species in the labuntsovite group: descriptive data and crystal structure. *European Journal of Mineralogy* **16**, 979-988.
- WERNER, R. (2004): Sammler-Eldorado in Norwegen: Der "Mineralsti" bei Evje. *Mineralien-Welt* **15** (4), 5-9.

NORSK STEINSENTER

STRANDGATEN, 4950 RISØR. TLF. 37 15 00 96 FAX. 37 15 20 22

SMYKKEFATNINGER EKTE
OG UEKTE
CABOCHONER OG TROMLET
STEIN I MANGE TYPER OG
STØRRELSER
FERDIGE SMYKKER
GAVEARTIKLER
KLEBERSTEINSARTIKLER
ETC, ETC.
ENGROS



VI SENDER
OVER HELE LANDET

STEINSLIPERUTSTYR
GEOLOGIVERKTØY
UV-LAMPER
FOLDEESKER
VERKTØY
RÅSTEIN
BØKER
TROMLEMASKINER
ETC, ETC.
DETALJ